



*tecnomyl*

# REPORTE DE SUSTENTABILIDAD 2020

[tecnomyl.com](http://tecnomyl.com)

**REPORTE DE  
SUSTENTABILIDAD  
2020**

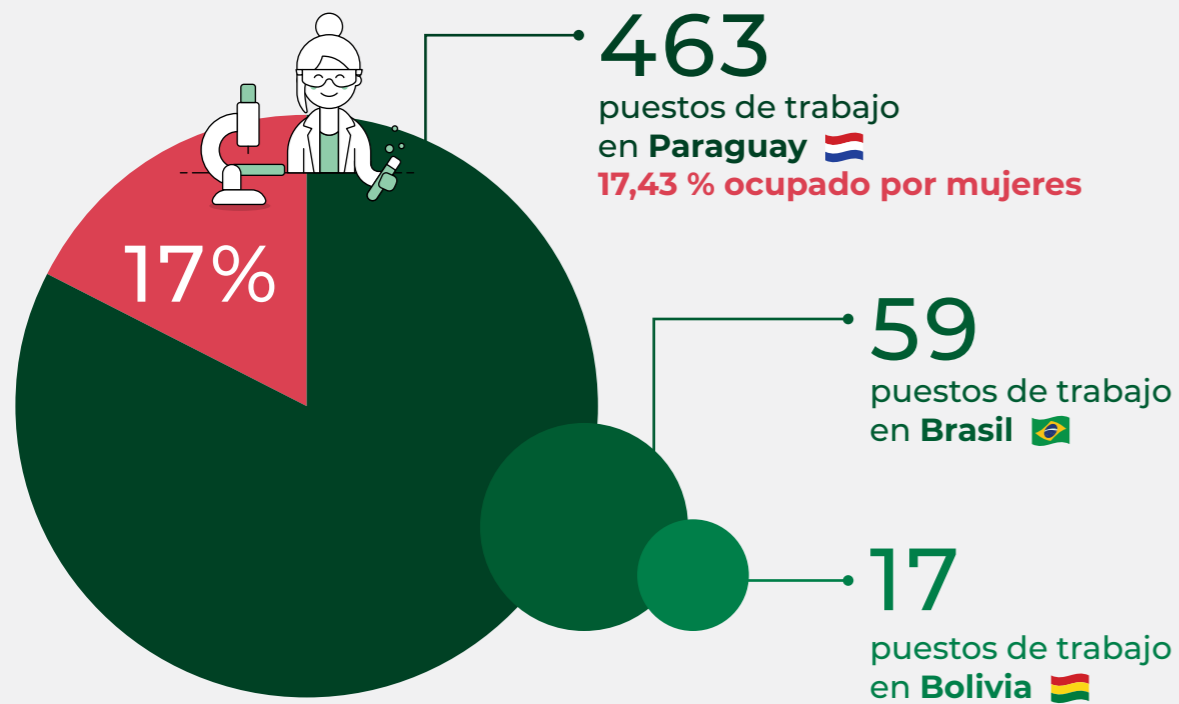


## CONTENIDOS

|              |   |
|--------------|---|
| <b>P. 6</b>  | Principales cifras  |
| <b>P. 8</b>  | Nuestra compañía en 2020                                      |
| <b>P. 8</b>  | Carta del CEO   |
| <b>P. 12</b> | Cambios en nuestra estructura organizativa                    |
| <b>P. 14</b> | Grupos de interés   |
| <b>P. 18</b> | Matriz de materialidad  |
| <b>P. 21</b> | Operaciones y Organigrama General 2020                        |
| <b>P. 22</b> | Participación en gremios y organizaciones                     |
| <b>P. 25</b> | Nuestras soluciones   |
| <b>P. 26</b> | Calidad de nuestras soluciones                                |
| <b>P. 27</b> | Registros de productos - I+D - Patentes y licencias           |
| <b>P. 28</b> | Certificaciones y procesos                                    |
| <b>P. 29</b> | Promocionando soluciones en nuevos mercados                   |
| <b>P. 30</b> | 30 años de innovación y desarrollo                            |
| <b>P. 32</b> | Valor generado  |
| <b>P. 33</b> | Estructura de propiedad                                       |
| <b>P. 34</b> | Organización y gobierno corporativo                           |
| <b>P. 35</b> | Altos ejecutivos y Máximo Órgano de Gobierno                  |
| <b>P. 36</b> | Responsabilidad relacionada a riesgos y controles internos    |
| <b>P. 38</b> | Misión, Visión y Valores corporativos                         |
| <b>P. 39</b> | Política del Sistema Integrado de Gestión                     |
| <b>P. 40</b> | Políticas de desarrollo sustentable de diversidad e inclusión |
| <b>P. 41</b> | Nuestras personas   |
| <b>P. 46</b> | Participación e inclusión                                     |
| <b>P. 48</b> | Mejoras   |
| <b>P. 49</b> | Capacitaciones laborales                                      |
| <b>P. 50</b> | Excelencia y evaluaciones                                     |
| <b>P. 51</b> | Seguridad y riesgos   |
| <b>P. 53</b> | Mejora continua   |
| <b>P. 54</b> | Salud ocupacional   |
| <b>P. 56</b> | Servicios médicos, enfermedades, lesiones y accidentes        |
| <b>P. 58</b> | Cadena de valor   |
| <b>P. 59</b> | Proveedores y suministros                                     |
| <b>P. 60</b> | Compromiso ambiental  |
| <b>P. 61</b> | Agua y efluentes  |
| <b>P. 64</b> | Manejo de residuos  |
| <b>P. 65</b> | Sistema de gestión de envases vacíos de defensivos (SIGEV)    |
| <b>P. 68</b> | Tratamiento de residuos sólidos                               |
| <b>P. 69</b> | Emisiones, energía e inversiones ambientales                  |
| <b>P. 70</b> | Presencia en las comunidades                                  |
| <b>P. 72</b> | Juntos Sumamos, nuestro aporte para enfrentar la pandemia     |
| <b>P. 74</b> | Aportando a la formación de las comunidades                   |
| <b>P. 76</b> | Nuestro apoyo a la cultura                                    |
| <b>P. 78</b> | Visitas formativas  |

## NOS DEDICAMOS A LA INDUSTRIALIZACIÓN Y COMERCIALIZACIÓN DE SOLUCIONES FITOSANITARIAS

AL CIERRE DEL AÑO  
2020 TENÍAMOS:

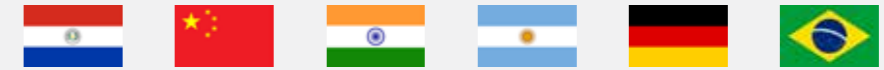


Desde una posición de **LIDERAZGO NACIONAL**, ofrecemos **5 LÍNEAS DE SOLUCIONES** que llegan a **3 PAÍSES**



### OPERAMOS EN PARAGUAY, BOLIVIA Y BRASIL

Alrededor de **10.000 PROVEEDORES** catastrados de **PARAGUAY, CHINA, INDIA, ARGENTINA, ALEMANIA, BRASIL** y otros países.



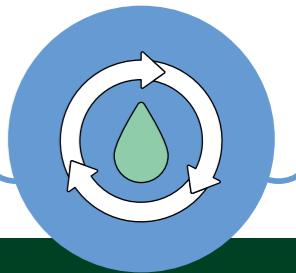
**USD 53 MILLONES**  
ANUALES PARA  
PROVEEDORES LOCALES

**USD 92 MILLONES**  
ANUALES PARA  
PROVEEDORES DEL EXTERIOR

**12,5%** DE PROVEEDORES DE INSUMOS O MATERIALES SON LOCALES

### CADENA CONSTANTE DE SUMINISTRO DE MANO DE OBRA

**3600 M<sup>3</sup>** DE EFLUENTES  
TRATADOS Y VERTIDOS AL RÍO PARAGUAY



**1 OFICINA COMERCIAL CENTRAL EN PARAGUAY**, con una amplia red de vendedores directos y reventas autorizadas en todo el territorio nacional

**59%**  
de los trabajadores provienen de las comunidades circundantes

**0,2%**  
de los ejecutivos viven en la región de la planta fabril

# 01

## NUESTRA COMPAÑÍA

### EN 2020



## CARTA DEL CEO

CONTENIDOS 102-12 / 102-14 / 102-15

Para Tecnomyl, *sustentabilidad* no es solamente una palabra de moda. Desde hace muchos años, buscamos ser responsables en la utilización de los recursos, realizando aportes a la sociedad en numerosas áreas, de manera activa y responsable. “Producir siendo sustentables” es nuestro norte y nuestra filosofía corporativa.

La elaboración del **1º Reporte de Sustentabilidad de Tecnomyl** nos ayuda a conectarnos con nuestros grupos de interés. También nos permite sistematizar nuestra operatoria de acuerdo a los estándares de la *Global Reporting Initiative* (conocidos como “estándares GRI”), que representan las mejores prácticas a nivel global para informar públicamente sobre los impactos económicos, ambientales y sociales de una organización. El presente reporte constituye una práctica corporativa de transparencia en la gestión.

Durante 2020, hemos reforzado nuestro compromiso de constituirnos como una empresa sustentable en lo económico, en lo productivo, en lo social y en lo ambiental. **Asumimos el compromiso de reportar nuestros resultados en lo que a la sustentabilidad se refiere, con la predisposición de someternos a las verificaciones externas que sean necesarias y requeridas.** Esto mejorará sensiblemente la calidad de nuestra información, permitiéndonos contar con un respaldo de transparencia y seguridad sobre la información que entregamos.

Dentro de nuestra Política de Desarrollo Sustentable, hemos obtenido diferentes certificaciones de carácter ambiental y de calidad. También avanzamos en el desarrollo de nuestro nuevo proyecto de sistema de tratamiento de efluentes; el cual, a futuro, nos permitirá alcanzar estándares mucho más exigentes que los



Alcanzamos la cifra de **15.025.691,27 kilos/litros de soluciones** producidas durante 2020. Este número va en aumento, gracias a la permanente ampliación de nuestra capacidad instalada.

actuales, que ya son elevados. Lo mencionado es prueba fehaciente de que **buscamos que la sustentabilidad forme parte insustituible de nuestros procesos de producción fabril.**

Como empresa formada por equipos humanos multidisciplinarios, **hemos alcanzado una tasa del 17,43% de dotación femenina en el año 2020**, continuando con la incorporación permanente de nuevos talentos. Optimizamos nuestros procesos productivos, buscando mejorar cada vez más nuestra eficiencia operacional. Esto incluyó diferentes ideas que los colaboradores de la empresa aportaron en el marco de nuestro ya tradicional Concurso de Sustentabilidad, que será extendido a todas las empresas componentes del Grupo Sarabia en los siguientes ejercicios anuales por los auspiciosos resultados obtenidos.

En lo referente a seguridad operacional, **hemos cumplido con nuestra meta de “cero accidentes” durante el año 2020**; logro que nos impulsa y compromete a seguir mejorando nuestros procesos, destinados a salvaguardar la salud de nuestros colaboradores juntamente con el máximo cuidado posible del ambiente.

**Apostamos al futuro. Apoyamos el crecimiento de un mercado de defensivos agrícolas cada vez más amigables con el ambiente; con mecanismos de acción más avanzados y con mejor relación de costo/beneficio para el usuario, las comunidades circundantes, los cursos hídricos, el aire, la fauna y la flora de cada lugar.** Sabemos que esa apuesta conlleva grandes recursos en investigación, desarrollo, operaciones y mercadeo; pero consideramos que su retorno, en las diversas formas del lucro social, lo amerita.



Apoyamos el crecimiento de un mercado de defensivos agrícolas cada vez más amigables con el ambiente; con mecanismos de acción más avanzados y con mejor relación de costo/beneficio para el usuario, las comunidades circundantes, los cursos hídricos, el aire, la fauna y la flora de cada lugar.



Además de ser líder nacional en la formulación de mezclas, disminuimos considerablemente el volumen de defensivos agrícolas requeridos por hectárea, con una menor presión de utilización de envases plásticos y cartones contaminados.

Además de ser líder nacional en la formulación de mezclas, disminuimos considerablemente el volumen de defensivos agrícolas requeridos por hectárea, con una menor presión de utilización de envases plásticos y cartones contaminados.

Hemos incorporado un Manual de buenas prácticas agrícolas, así como un Manual de utilización de defensivos agrícolas. Esto, sumado a un staff de ingenieros agrónomos a campo, nos permite mitigar los usos indebidos de los productos formulados. También iniciamos el diseño del nuevo proyecto de formulación de productos biológicos, el cual debe estar operativo a partir de junio de 2023.

Actualmente estamos trabajando en la expansión de nuestra capacidad de producción, apuntando a incorporar productos novedosos a futuro. Y si bien cumplimos con todas las legislaciones y ordenanzas nacionales, departamentales y municipales del Paraguay, nuestra vara de autoevaluación nos llevó a adoptar las normas internacionales de calidad e inocuidad como parámetros de nuestras actividades. Las evaluaciones ambientales de nuestra planta fabril conllevan un altísimo grado de exigencia, atendiendo siempre al cuidado del ambiente y a la influencia que nuestra fábrica ejerce sobre la comunidad de Villeta, localidad en donde está asentada.

Un ejemplo práctico de lo mencionado es el tratamiento de los efluentes líquidos en nuestra planta fabril, que acaba devolviendo a los cursos de agua un líquido de mayor calidad ambiental que el tomado previamente. Por otra parte, nuestros trabajos de reciclado de envases plásticos de defensivos agrícolas y fertilizantes nos permiten garantizar un destino seguro para elementos que generan hoy un gran problema a nivel nacional. Considerando que se trata del único sistema completo en su tipo dentro del país, Tecnomyl marca tendencia también a nivel de políticas ambientales ejecutadas.

En 2020 hemos iniciado el proyecto de auditoría en materia de seguridad; lo cual conllevó a determinar una serie de ítems a ser verificados y auditados por profesionales externos independientes, de manera a mitigar al máximo los riesgos industriales, ambientales, laborales y sociales dentro de la planta industrial. Dicho trabajo debe finalizar en 2021 y se constituirá en el marco de las acciones de sustentabilidad llevadas adelante por la compañía.

En 2020, Tecnomyl ha reciclado - tanto por su cuenta como en coordinación con el Sistema Integral de Gestión de Envases Vacíos (SIGEV) - la cantidad de 767.569 kilos de material, dándoles un destino seguro en la composición de nuevos envases y en la elaboración de diferentes insumos destinados a la construcción.

Podemos citar entre nuestras principales metas para los próximos 5 años, las siguientes:

- » Crecer en exportaciones a los mercados de Brasil y Bolivia;
- » Lanzar en el año 2023 la línea de productos biológicos;
- » Realizar alianzas estratégicas con multinacionales, que nos permitan optimizar la capacidad productiva ociosa de la planta; llegando, a la vez, a cumplir con estándares mundiales de producción;
- » Lanzar nuevas soluciones, de manera a diversificar nuestro portafolio ofrecido al campo;
- » Aumentar nuestra participación en el mercado (*market share*) en Paraguay.

Por motivo de la pandemia global de coronavirus, el año 2020 fue pródigo en desafíos para nuestra empresa. Puso a prueba nuestras capacidades productivas, financieras, técnicas, humanas, sociales y ambientales como nunca antes en nuestra historia corporativa. Nuestra prioridad fueron la seguridad y el bienestar de nuestros colaboradores, de nuestros proveedores y de la población en general, con especial énfasis en nuestras comunidades vecinas. Queremos destacar que, desde el inicio de la pandemia, Tecnomyl no despidió a ninguno de sus trabajadores, llegando incluso a contratar más. Consideramos que nuestra obligación ética como empresa era apoyar a nuestros trabajadores en un momento crucial, cuando más iban a necesitar de sus ingresos.

El programa “Juntos Sumamos” ha sido nuestro aporte para minimizar los efectos negativos de la pandemia en Paraguay. Junto con otras empresas del Grupo Sarabia, como Agrofertil y Agropecuaria Campos Nuevos, realizamos numerosas donaciones de insumos médicos, medicamentos y elementos de protección para el personal sanitario. También colaboramos en la edificación y equipamiento de centros de atención de la salud a nivel departamental; con especial énfasis en el Laboratorio Biomolecular en la localidad altoparanaense de Minga Guazú, montado conjuntamente con la Facultad de Ciencias Médicas de la Universidad Nacional del Este. Gracias a dicho emprendimiento, los análisis para determinación de Covid-19 ya pueden ser realizados en tiempo y forma para los habitantes del este del país, sin la necesidad de que las muestras deban ser enviadas hasta la ciudad de Asunción, a más de 300 kilómetros. El programa

también contempló la donación de alimentos, semillas e insumos agrícolas a comunidades vulnerables de nuestras áreas de operaciones.

Nuestras estrategias generales para la gestión de los impactos económicos, ambientales y sociales significativos están sujetas a una permanente revisión. A nivel de sustentabilidad, nuestras prioridades estratégicas incluyen la adaptación, la ampliación y el reacondicionamiento de nuestra planta fabril. Esto, para la elaboración de productos cada vez más amigables con el ambiente y con mayores márgenes de seguridad para la salud de las personas, los animales y los ecosistemas. También trabajamos permanentemente por una mayor inserción en las comunidades en las que operamos, conociendo sus necesidades y colaborando activamente en la superación participativa de las mismas.

Nos comprometemos a continuar avanzando y colaborando con un desarrollo sustentable y cercano a la comunidad, para apoyar su progreso y crecimiento en todas las áreas. Somos optimistas frente a los desafíos que encara Paraguay en el contexto social y ambiental; y como compañía generadora de empleos de calidad y aportante diferenciada del fisco, nos abocaremos a cumplir con nuestro rol a la altura de la responsabilidad que tenemos.

Esperamos que este 1º Reporte de Sustentabilidad sea de utilidad para hacer conocer los aportes realizados por Tecnomyl en los ámbitos social, ambiental y económico, como una empresa comprometida con el desarrollo integral de nuestro país y de nuestro pueblo.



**JOSÉ MARCOS SARABIA**  
CEO del Grupo Sarabia

# 02 MATERIALIDAD

## SOBRE ESTE REPORTE

CONTENIDOS 102-10 / 102-15 / 102-45 / 102-48 / 102-49 / 102-50 / 102-51 / 102-52 / 102-53 / 102-54 / 102-56 / 103-2 / 103-3

Por primera vez, reportamos bajo los principios de la **Global Reporting Initiative (GRI)**, a sugerencia del Banco Interamericano de Desarrollo (BID). Los temas centrales son los indicados por los estándares mencionados. Enunciamos nuestro compromiso con esta práctica de transparencia; optando, como compañía, por las verificaciones externas que sean necesarias, atendiendo a los nuevos requerimientos internacionales y metas internas.

El presente reporte comprende información inherente al periodo comprendido entre el 1 de enero y el 31 de diciembre de 2020, considerando todas las entidades incluidas en los estados financieros consolidados. La empresa gestiona cada uno de los temas analizados en el Reporte de Sustentabilidad mediante la revisión en conjunto entre el máximo órgano de gobierno corporativo y las gerencias pertinentes.

## CAMBIOS EN NUESTRA ESTRUCTURA ORGANIZATIVA

Durante el período reportado, hubo cambios significativos en nuestra estructura organizativa y en su cadena de suministros; a saber:

### ESTRUCTURA DE LA EMPRESA

Tecnomyt se encuentra dentro del ranking de grandes contribuyentes; posicionándose entre los primeros del segmento de agroquímicos y siendo uno de los mayores importadores y fabricantes de soluciones fitosanitarias de uso agrícola.

### PROPIEDAD DE LA EMPRESA

Desde el año 2014, el Grupo Sarabia detenta el 100% del paquete accionario.

### CADENA DE SUMINISTROS

La cadena de suministros se mantuvo estable a lo largo de los últimos años. El 90% de las materias primas proviene de China Continental, el 5% de la India y el resto de otros países, llegando por vía marítima y fluvial mayormente. Por vía terrestre, arriba desde los países componentes del Mercado Común del Sur (MERCOSUR).

### OPERACIONES DE LA EMPRESA

Desde 1991, Tecnomyt formula defensivos agrícolas como empresa de post-patentes. Continúa en la misma dirección; adicionando la formulación de fertilizantes, la importación de abonos granulados y la intermediación en operaciones de comercialización de granos en casos puntuales.

### INSTALACIONES

- » Nueva planta de líquidos;
- » Nueva planta de flowables;
- » Ampliación de capacidad de almacenamiento (racks de verticalización) de productos terminados;
- » Sala de carga de baterías para apiladores;
- » Línea de retrabajos (en curso);
- » Sala de fraccionamiento de droga técnica (en curso);
- » Depósito de productos terminados #3 (en curso);
- » Estacionamiento para camiones (en curso);
- » Ampliación del estacionamiento para funcionarios (en curso).

### UBICACIÓN DE LOS PROVEEDORES

Internamente, se sigue un mismo mecanismo para ubicar a los proveedores: si un fabricante cambió su ubicación geográfica, debe enviar nuevamente muestras de sus productos y pasar por un nuevo proceso de aprobación por parte del Departamento de Investigación y Desarrollo.

### ESTRUCTURA DE LA CADENA DE SUMINISTROS

Normalmente, se compra de un fabricante a través de diferentes tradings; considerando la conveniencia de la tasa de financiación, previa evaluación por el Departamento de Investigación y Desarrollo, a fin de no afectar los parámetros de calidad establecidos.

### SELECCIÓN DE PROVEEDORES

De acuerdo al manual que rige las operaciones, todos los proveedores habilitados figuran en una lista y se encuentran clasificados por rubros. Previa cotización con los mismos, se selecciona a quienes ofrecen mejores condiciones a nivel de ventajas competitivas.

### DESPIDO DE PROVEEDORES

Todo proveedor que no cumpliera con los parámetros establecidos de calidad, es requerido para levantar la “no conformidad”. En caso de no hacerlo, no podrá participar de los procesos licitatorios.

## OBJETIVOS Y METAS A MEDIANO PLAZO (3 A 5 AÑOS) SOBRE LOS PRINCIPALES RIESGOS Y OPORTUNIDADES



Previsión de un aumento sostenido en la producción, hasta llegar a por lo menos **25 millones de kilos/litros en los próximos 3 a 5 años;**



**Creación de un Centro de Innovación del Grupo Sarabia,** con particular desarrollo en Tecnomyt, que permita actualizarnos en todas las nuevas tendencias emergentes a nivel de sostenibilidad económica y socioambiental;



**Potenciación del sistema de tratamiento de efluentes,** a través de la mitigación de efluentes generados y la incorporación de nuevas tecnologías que nos permitan superar los estándares legales requeridos.

## GRUPOS DE INTERÉS

CONTENIDOS 102-21 / 102-40 / 102-42 / 102-43 / 102-44

Como una necesidad para la elaboración de nuestro **1º Reporte de Sustentabilidad**, hemos ordenado nuestros grupos de interés para presentar con mayor precisión el tipo de relacionamiento que mantenemos con cada uno de ellos.

Consideramos como *grupos de interés* a las personas o grupos de personas que son afectadas de forma significativa por nuestro quehacer; y son quienes, por sus acciones u omisiones, pueden afectar el desarrollo de la actividad productiva que realiza Tecnomyl. Los grupos de interés han sido definidos de forma autónoma, según la naturaleza de nuestro negocio.

El relacionamiento con los mismos se basa en sus necesidades, impactos, intereses y expectativas, en concordancia con los de la compañía. Buscamos crear y mantener una relación cercana y de confianza con cada grupo de interés y las personas que lo componen; por medio de un diálogo permanente, generando espacios de encuentro como reuniones y mesas de trabajo, e incluso por medio del contacto directo para la coordinación e implementación de diferentes actividades de impacto comunitario. El departamento de Talento Humano está a cargo de los procesos de consulta entre el Directorio y los grupos de interés sobre temas económicos, ambientales y sociales. Las jefaturas y gerencias de las áreas respectivas también participan.

La definición, implementación y control de los grupos de interés son establecidos por los altos ejecutivos de Tecnomyl, con posterior aprobación del Directorio. Los grupos de interés interactúan constantemente en el proceso, difundiendo en el sitio web institucional las normas de conducta para su conocimiento. A nivel interno, se realizan encuestas sobre diferentes temáticas a los grupos de interés. Esto, para obtener informaciones de distinta naturaleza, como la difusión de normas y políticas referentes a talento humano y gobierno corporativo.

Las encuestas son llevadas a cabo cada 2 años, realizándose la última en el año 2019. Las preguntas abarcaron aspectos referentes a liderazgo, respeto, empatía, beneficios otorgados, vida laboral y personal, actitud colaborativa, equidad y claridad de funciones, entre otros temas. Las respuestas evidenciaron un alto grado de satisfacción por parte de nuestros colaboradores.

Durante el período cubierto por el presente reporte, no se tuvo conocimiento sobre publicaciones que registraran conflictos de intereses entre Tecnomyl, sus colaboradores, las comunidades y otros grupos de interés.

CONTENIDOS 102-15 / 102-25 / 102-40 / 102-41 / 102-42 / 102-43 / 102-44

## COMUNIDAD Y SOCIEDAD CIVIL

**COMPOSICIÓN:** Habitantes de comunidades cercanas a las operaciones; comunidades campesinas; comunidades indígenas; hogares administrados por mujeres; hogares ubicados fuera del Parque Industrial, en los barrios Sagrado Corazón de Jesús e Inmaculada; lugares públicos, de enseñanza y esparcimiento cercanos a la planta industrial.

**INTERESES Y EXPECTATIVAS:** Creación de empleo directo e indirecto. Apoyo para el desarrollo social y económico de la comunidad. Cuidado y valoración del ambiente y la comunidad en general, con permanencia en el tiempo. Comunicación fluida y pertinente.

**RELACIONAMIENTO Y COMUNICACIÓN:** Comunicación y reuniones periódicas con representantes de la compañía, dirigentes y comunidad en general. Visitas a la planta industrial. Participación en mesas de trabajo locales. Participación en fiscalizaciones operacionales junto a servicios públicos. Actividades y festividades de la comunidad. Interacción en el marco de los programas desarrollados en conjunto con la comunidad o diferentes organizaciones. Presencia permanente en la comunidad. Acciones socioeconómicas en beneficio del entorno social. Brindar condiciones de producción seguras en los aspectos laborales, industriales y ambientales.

## EMPRESAS COLABORADORAS Y PROVEEDORES

**COMPOSICIÓN:** Empresas colaboradoras y proveedores de bienes y servicios (generales y de venta).

**INTERESES Y EXPECTATIVAS:** Procesos de licitaciones transparentes; pagos dentro de los plazos establecidos; relación comercial perdurable; desarrollo y crecimiento de proveedores.

**RELACIONAMIENTO Y COMUNICACIÓN:** Reuniones con áreas de abastecimiento, contratos, gerentes y supervisores de operaciones. Visitas del área de abastecimiento, instalaciones u oficinas de proveedores. Cursos de inducción y capacitaciones en seguridad. Seguimiento y contacto permanente con revendedores, asegurando entregas bajo padrones de calidad y eficiencia. Desarrollo de proveedores. Encuentros en asociaciones gremiales en que participa la compañía. Entrega de información relevante por plataformas digitales. Operaciones con proveedores calificados y con criterios socioambientales. Énfasis en aspectos de legalidad, cero trabajos infantiles y cero trabajos esclavos o forzosos. Igualdad de oportunidades. Equidad entre hombres y mujeres.



## COLABORADORES (TRABAJADORES)

**COMPOSICIÓN:** Trabajadores directos de Tecnomyl, tanto permanentes como temporales.

**INTERESES Y EXPECTATIVAS:** Remuneraciones; beneficios; calidad de vida; desarrollo profesional o plan de carrera; información sobre la compañía.

**RELACIONAMIENTO Y COMUNICACIÓN:** Relacionamiento diario en lugares de trabajo. Comunicación directa entre supervisor o jefe de área con los trabajadores. Encuentros de trabajadores con ejecutivos de la administración. Medios de comunicación internos (carteles en áreas comunes, murales, intranet, mailing). Entrega de información relevante a través de plataformas digitales. Participación en Concurso de Innovación. Cumplimiento con los derechos del colaborador, proporcionando condiciones dignas y seguras de trabajo. Promoción del desarrollo del colaborador.

## AUTORIDADES

**COMPOSICIÓN:** Autoridades locales, departamentales y nacionales; instituciones de servicios públicos.

**INTERESES Y EXPECTATIVAS:** Creación de valor para el municipio, el departamento y el país. Cumplimiento de leyes y ordenanzas oficiales en diferentes áreas.

**RELACIONAMIENTO Y COMUNICACIÓN:** Reuniones de carácter protocolar; reuniones técnicas; reuniones de trabajo por iniciativas público-privadas; fiscalizaciones; entrega de información en línea.

## CLIENTES

**COMPOSICIÓN:** Agricultores; empresas revendedoras de defensivos agrícolas, activadores y fertilizantes; asistentes técnicos en agricultura. Cartera de 902 clientes en 5 últimos períodos fiscales cerrados. 358 clientes con saldos a cobrar (96% son del mercado local).

**INTERESES Y EXPECTATIVAS:** Cumplimiento de compromisos de suministro y calidad de productos en plazos acordados. Procesos productivos que cumplan con estándares y normas preestablecidas. Operaciones sustentables. Seguridad y utilidad de las soluciones.

**RELACIONAMIENTO Y COMUNICACIÓN:** Comunicación y reuniones en forma periódica y directa. Visitas a la planta. Encuestas relacionadas con soluciones / productos y estándares operacionales. Entrega de información relevante para la compañía, a través de plataformas digitales.

## INSTITUCIONES Y ORGANIZACIONES

**COMPOSICIÓN:** Gremios, fundaciones, ONG, instituciones de acción comunitaria en general.

**INTERESES Y EXPECTATIVAS:** Apoyo para creación de valor al municipio, al departamento y al país. Compromiso con iniciativas de interés de la empresa y de las organizaciones. Participación activa de la empresa como actor social en las organizaciones. Aporte de recursos para la materialización de proyectos.

**RELACIONAMIENTO Y COMUNICACIÓN:** Reuniones con participación de nuestros representantes; reuniones para el apoyo de iniciativas; reuniones técnicas. Visitas a las operaciones o áreas de interés. Participación en seminarios, capacitaciones y otras actividades de interés.

## ACCIONISTAS E INVERSIONISTAS

**COMPOSICIÓN:** Accionistas de la compañía.

**INTERESES Y EXPECTATIVAS:** Provisión de capital; capitalización de inversiones; desempeño financiero; gestión de riesgos; prácticas de gobierno corporativo. Transparencia y comunicación abierta, que permitan y optimicen la sustentabilidad de la compañía.

**RELACIONAMIENTO Y COMUNICACIÓN:** Comunicación directa con las áreas de inversiones. Entrega de información relevante sobre el desempeño de la compañía por medios digitales (mails), Memoria Anual, Reporte de Sustentabilidad y comunicados de resultados trimestrales. Información sobre hechos esenciales y de interés. Llamadas y reuniones presenciales, participación en conferencias locales e internacionales, visitas de control de procesos, juntas de accionistas, Innovation Day.

## MEDIOS DE COMUNICACIÓN

**COMPOSICIÓN:** Periodistas; diarios, revistas y periódicos; radios, canales de TV (cable y aire) y medios digitales.

**INTERESES Y EXPECTATIVAS:** Generar y difundir información de importancia sobre la compañía, en sus diferentes ámbitos de acción.

**RELACIONAMIENTO Y COMUNICACIÓN:** Contacto con medios de comunicación, a través del área de Marketing. Comunicados, entrevistas o encuentros. Entrega de información relevante para la compañía a través de plataformas digitales.



# ASPECTOS MATERIALES 2020

CONTENIDO 102-47

## MATERIALIDAD

CONTENIDOS 102-15 / 102-43 / 102-46 / 102-47

Buscando llegar de la manera más clara posible a quienes consideramos que son parte de nuestros grupos de interés, **utilizamos como base para definir la materialidad:**

- » Un cuestionario realizado en la primera mitad de 2021 a referentes de Tecnomyl y del Grupo Sarabia;
- » Entrevistas al Gerente de la Planta Fabril y al Coordinador de Procesos de Tecnomyl SA;
- » Revisión de las noticias publicadas en medios de comunicación tradicionales y portales de noticias desde el 1 de enero al 31 de diciembre de 2020. Otra fuente de apoyo para la construcción de la materialidad es la información que entregan las áreas en el proceso de recopilación de datos. Una vez identificados los temas materiales, son validados y revisados por el segmento ejecutivo de la compañía.

## INFORMACIONES QUE RESUMEN LAS METAS PARA EL SIGUIENTE PERÍODO OBJETIVO DEL REPORTE



Aumento de la capacidad de almacenamiento de productos terminados y de materias primas, tendientes al crecimiento previsto en las exportaciones.



Incorporación en los siguientes ejercicios de una nueva planta para la producción de soluciones biológicas. Será la primera en su tipo en Paraguay, abasteciendo a los mercados de Brasil y Bolivia.



Incorporación de una nueva planta de tratamiento de efluentes, a través de la cual se seguirán cumpliendo las exigencias establecidas por el Ministerio del Ambiente y Desarrollo Sostenible (MADES, ex Secretaría del Ambiente - SEAM), cumpliendo a la vez los estándares exigidos por el IFC/ BID.

### TEMAS AMBIENTALES

- » Uso industrial del agua y gestión de efluentes;
- » Productos finales que contribuyen con el ambiente de manera positiva (defensivos agrícolas, fertilizantes, adyuvantes);
- » Reciclado de envases plásticos de defensivos agrícolas, fertilizantes y adyuvantes (fabricación de pellets para la elaboración de insumos para la construcción);
- » Conservación del entorno de las operaciones (enfoque de precaución con los problemas asociados con el ambiente);
- » Temas ambientales relacionados con la compañía;
- » Huella de Carbono baja o potencialmente baja.
- » Gestión de residuos sólidos (plásticos, papel, cartón, metal);
- » Gestión de residuos líquidos (tratamiento de efluentes);
- » Enfrentar futuras restricciones ambientales a los procesos productivos actuales.

### TEMAS ECONÓMICOS

- » Calidad y especificaciones de los productos;
- » Volúmenes;
- » Precios;
- » Planes de crecimiento y expansión de capacidad;
- » Expectativas de suministro;
- » Confianza en la capacidad de entregar defensivos agrícolas, fertilizantes y adyuvantes como principales soluciones para el desarrollo de la actividad agropecuaria de renta.

### TEMAS LABORALES

- » Seguridad y accidentabilidad;
- » Relaciones y condiciones laborales.

### TEMAS SOCIALES

- » Relaciones de mutuo beneficio con las comunidades cercanas (desarrollo social comunitario);
- » Salud;
- » Empleo.

## MATRIZ DE MATERIALIDAD

CONTENIDO 102-47

- » Uso de agua y su gestión;
- » Productos finales que contribuyen positivamente con el ambiente (defensivos agrícolas, fertilizantes, adyuvantes);
- » Conservación del entorno de las operaciones;
- » Enfoque de precaución con los problemas asociados con el ambiente;
- » Temas ambientales relacionados con la compañía;
- » Huella de Carbono baja o potencialmente baja;
- » Gestión de residuos;
- » Enfrentar futuras restricciones ambientales a los procesos productivos actuales;
- » Calidad y especificaciones de los productos;
- » Confianza en la capacidad de entregar defensivos agrícolas, fertilizantes y adyuvantes como principales soluciones para el desarrollo de la actividad agropecuaria de renta;
- » Volúmenes;
- » Precios;
- » Planes de crecimiento y expansión de capacidad;
- » Expectativas de suministro;
- » Seguridad y accidentabilidad;
- » Relaciones y condiciones laborales;
- » Desarrollar una relación de mutuo beneficio con las comunidades cercanas;
- » Salud;
- » Empleo.



## DE PARAGUAY AL MUNDO

CONTENIDOS 102-1/102-2/102-3/102-4/102-6/102-7/103-1/103-2/103-3

**Tecnomyl SA se constituye como una compañía cuyos productos están presentes en industrias y empresas estratégicas para el desarrollo humano, en el área de la producción de alimentos desde la actividad agrícola.**

ALREDEDOR DE  
**10.000**  
PROVEEDORES CATASTRADOS



# 04 NUESTRA PRESENCIA

CONTENIDOS 102-1 / 102-2 / 102-3 / 102-4 / 102-6 / 102-7



**PLANTA INDUSTRIAL:**

Villeta,  
departamento Central,  
Paraguay

**OFICINA COMERCIAL:**

Ciudad del Este,  
departamento de Alto Paraná,  
Paraguay

**OFICINA ADMINISTRATIVA:**

Asunción, Paraguay

**DOMICILIO LEGAL:**

Aviadores del Chaco 3301  
casi Santísima Trinidad  
Asunción, Paraguay

## OPERACIONES EN PARAGUAY

CONTENIDOS 102-1 / 102-2 / 102-6

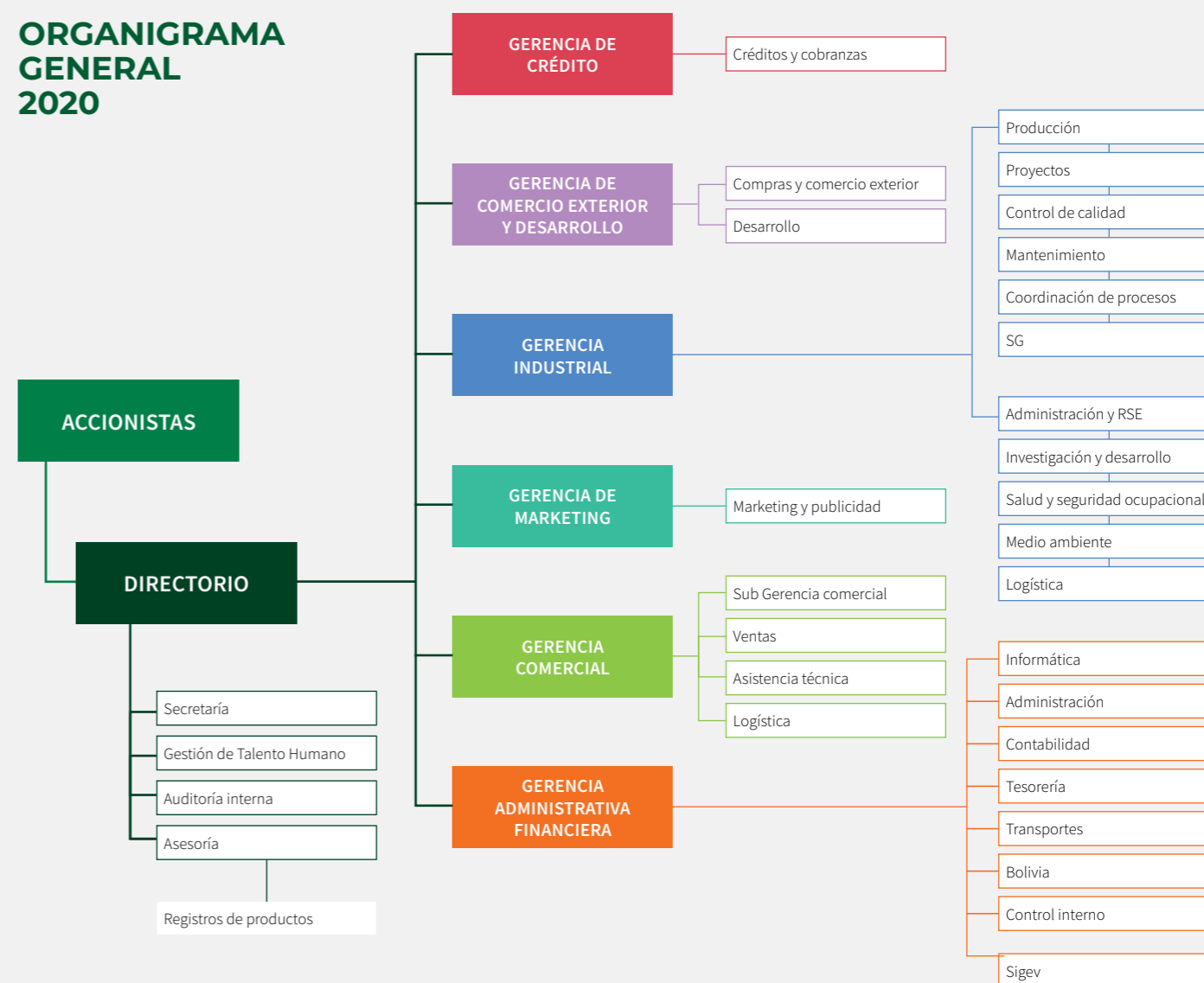
Tecnomyl SA es una sociedad comercial anónima, dedicada a la industrialización, fraccionamiento y comercialización de soluciones fitosanitarias. Atendemos al mercado de Paraguay, exportando también nuestros productos a Brasil y Bolivia. Nuestros clientes son de los sectores público y privado. Por la extensión de las propiedades que trabajan, abarcamos todas las categorías de productores individuales, empresas agropecuarias, asociaciones agrícolas (tanto de capital lucrativo como cooperativo), distribuidores y diferentes instituciones de servicios públicos y privados.

## TECNOMYL SA EN EL CONTINENTE

CONTENIDO 102-6

Llegamos con nuestras soluciones a todas las regiones agrícolas de Paraguay, Brasil y Bolivia, realizándose las operaciones más relevantes en los 2 primeros países. Nuestros clientes son agricultores (unipersonales o en sociedades), empresas agropecuarias, reventas y cooperativas. Basados en los valores de nuestra política comercial, no comercializamos soluciones prohibidas en ningún mercado del mundo, ni cuestionadas en nuestro país por ninguna organización.

## ORGANIGRAMA GENERAL 2020



# 05 HITOS QUE MARCARON EL 2020

CONTENIDOS 102-10 / 102-11 / 102-12 / 102-13

## PARTICIPAMOS DE DIFERENTES INSTANCIAS GREMIALES Y ORGANIZACIONALES



Unión Industrial Paraguaya



Cámara de Industrias Nacionales de Defensivos Agrícolas



Cámara Paraguaya de Sanidad Agropecuaria



Asociación Mundial de Agroquímicos Genéricos



Cámara de Comercio Paraguay / Brasil



Centro de Importadores del Paraguay



Cámara de Fitosanitarios y Fertilizantes



Federación Paraguaya de Siembra Directa para una Agricultura Sustentable

También estamos suscriptos a la plataforma **ECOVADIS** desde el año 2020.

tecnomyl.com

Nuestra participación en dichas instancias reafirma nuestro **COMPROMISO CORPORATIVO** de cumplir con

### 7 PRINCIPIOS BÁSICOS:

1

Mejora ambiental continua.

2

Salud y seguridad.

3

Uso eficiente de los recursos.

4

Informar abiertamente acerca del desempeño.

5

Escuchar, integrar y trabajar con las comunidades.

6

Cooperar con el gobierno y otras instituciones en el desarrollo e implementación de estándares que benefician a toda la sociedad.

7

Ayudar a promover la gestión responsable de los productos destinados al mercado agropecuario.

Al cierre de 2020, contábamos con un 17,43% de dotación femenina, cifra superior al promedio nacional en la industria; gracias a la revalorización de los aportes femeninos en la industria, al mejoramiento de nuestros procesos de selección, a la formación de equipos heterogéneos y a la ampliación de la inclusión femenina en todas las áreas y niveles de la empresa.

Logramos exportar a Brasil y Bolivia importantes volúmenes de toneladas de soluciones producidas por Tecnomyl. Esto significa para nosotros un importante logro como compañía, considerando que dichos países cuentan con segmentos del agronegocio de alta pujanza.

A efectos de gestionar el riesgo en la planificación de las operaciones o en el desarrollo de nuevas soluciones —tanto para evitar como para reducir impactos ambientales negativos— Tecnomyl cuenta con un procedimiento detallado en el departamento de Investigación y Desarrollo. El mismo indica los pasos a seguir para el inicio del desarrollo de una nueva solución. Previo al inicio, se detallan el tipo de formulación, el destino del registro, el tipo de empaque y el tipo de mezcla, todo bajo las respectivas consideraciones ambientales y de seguridad establecidas en procedimiento estándar.



# 06

## EN EL CORAZÓN DE AMÉRICA



Somos una compañía paraguaya, con ramificaciones en Brasil y Bolivia. Desarrollamos y generamos productos para sectores esenciales para el desarrollo humano, como los de sanidad, protección y nutrición vegetal.

Tecnomy SA es una compañía nacida en Paraguay, con ramificaciones en Brasil y Bolivia y oficinas en la República Popular China. Desarrolla y genera diversos productos para sectores esenciales para el desarrollo humano, como los de sanidad y protección y nutrición vegetal. Con políticas basadas en el desarrollo permanente de la innovación y la incorporación de avances tecnológicos a los procesos productivos, **buscamos mantener nuestra posición de liderazgo nacional en el mercado de insumos de apoyo productivo para los agricultores**; mediante la fabricación de productos de alta calidad y promoviendo una cultura de la excelencia, orientada a cumplir con los requerimientos dinámicos y cambiantes de nuestros clientes.

Somos una empresa construida y administrada por personas comprometidas con la excelencia, la seguridad y la integridad. Trabajamos todos los días para construir una cultura de la excelencia y la innovación; fomentando y promoviendo la creatividad y la innovación en el lugar de trabajo. **Garantizamos la igualdad de oportunidades, la equidad para las mujeres trabajadoras, la inclusión y la diversidad**; apuntando a generar propuestas de desarrollo profesional para que las personas vinculadas a la empresa y sus respectivos grupos familiares alcancen su máximo potencial y bienestar.

Realizamos un esfuerzo permanente y continuo para cumplir con los más altos estándares de seguridad y calidad establecidos en normativas internacionales; **esforzándonos por ejecutar operaciones seguras y sin accidentes**, promoviendo conductas que favorezcan la seguridad física y el bienestar psicológico de quienes trabajan directa e indirectamente con Tecnomy SA.

tecnomy.com

Participamos en el desarrollo de las comunidades locales; apoyando proyectos y actividades con enfoques en la salud, la educación, la empleabilidad, la protección del ambiente y la conservación de la cultura histórica. Continuaremos creando valor para todos nuestros grupos de interés, a través de la gestión responsable de los recursos naturales, los proyectos de expansión sostenible y la mejora de nuestras operaciones. **Ponemos especial énfasis en minimizar los impactos ambientales derivados de la actividad industrial**; trabajando juntamente con nuestros accionistas, colaboradores, clientes, proveedores y comunidades para mantenernos como una referencia nacional en la materia.



Nuestras políticas están basadas en el desarrollo permanente de la innovación y la incorporación de avances tecnológicos a los procesos productivos.

### NUESTRAS SOLUCIONES

CONTENIDO 102-2

Contamos con **5 LÍNEAS DE SOLUCIONES**, ejerciendo una posición de **LIDERAZGO NACIONAL**.

Nos hemos propuesto como meta avanzar hacia la producción de defensivos agrícolas y fertilizantes que produzcan el menor impacto posible al ambiente y a la salud humana; cuidando nuestra huella de Carbono, optimizando el uso del agua y vinculándonos de manera **participativa con las comunidades aledañas** a nuestras operaciones, a través de programas que buscan fomentar su bienestar social.

#### LÍNEAS DE SOLUCIONES

KILOS/LITROS – 2020



**herbicidas**

**8.294.266,58**



**fungicidas**

**2.701.702,00**



**insecticidas**

**1.813.121,69**



**curasemillas**

**1.324.411,00**



**aceites y adyuvantes**

**892.190,00**

**TOTAL 2020: 15.025.691,27**

## CALIDAD DE NUESTRAS SOLUCIONES

CONTENIDO 102-6

Atendemos mercados y clientes con altos niveles de exigencia. Dadas las características y diversidad de nuestros productos, se utilizan en unidades productivas de alto rendimiento. Esto es consecuencia de un trabajo sostenido para asegurar las entregas, cumpliendo con los estándares requeridos por cada uno de nuestros clientes en los diferentes destinos; manteniendo y consolidando relaciones de largo plazo y beneficio mutuo, mediante el desarrollo de la innovación, la excelencia y la calidad.

### PARA TECNOMYL, ES PRIMORDIAL CONTAR CON CLIENTES SATISFECHOS. PARA ELLO, HA IMPLEMENTADO:

- » Un sistema de gestión de calidad que hace posible mantener un trabajo constante en sus procesos de manufactura, comercialización y distribución, que ha permitido la optimización de cada uno de ellos.
- » La revisión y vigilancia continua del desempeño de los indicadores; manteniendo en forma permanente canales abiertos de comunicación, la calidad de la producción y altos niveles de excelencia en todas las operaciones. Esta política nos ha permitido asegurar una relación empresa/cliente de confianza y transparencia. Contamos con un sistema de reclamos que busca velar por la satisfacción en la entrega de soluciones, otorgando información técnica y de seguridad en el uso y manejo de las mismas. Nuestro equipo técnico trabaja con excelencia, estando disponible permanentemente para recepción de consultas y reclamos técnicos o de servicios.

CONTENIDO 102-11 / 102-12

Para Tecnomyl, cumplir con las normativas ambientales, de seguridad y de calidad de los productos es un compromiso y una forma de proceder. En el marco de nuestra política de desarrollo sustentable, calificamos voluntariamente para la obtención de diferentes normas internacionales ISO de calidad y seguridad de los procesos que se llevan a cabo en nuestra planta fabril de Villeta.

También estamos sometidos a una auditoría diaria y permanente: la evaluación que hacen nuestros clientes, tanto de nosotros como de nuestros productos, por medio de un fluido intercambio de información. Para nosotros, el mejor índice de aprobación es que nos sigan eligiendo. Medimos la satisfacción de nuestros clientes por medio de visitas regulares a los mismos por parte de nuestro equipo comercial, distribuido en diferentes zonas del país.



Tecnomyl produce y comercializa soluciones de protección y nutrición vegetal de especialidad, que son de interés general por su uso ampliamente dispersivo y por su potencial uso malintencionado en la fabricación de productos adulterados.

A partir de 2021, **comenzaremos a implementar una plataforma digital que nos ayudará a brindar un mejor seguimiento a nuestros clientes por parte de nuestro equipo comercial**, destacando los registros de ventas y acuerdos comerciales. En el marco de nuestra política de gestión de calidad, podremos tener una comunicación oportuna y certera con nuestros clientes en base a reclamos y/o sugerencias; interactuando con interlocutores internos definidos e integrando a las distintas áreas involucradas en el proceso de comercialización.

Con nuestras diferentes líneas de soluciones, **hemos puesto especial atención en la cadena de valor**; produciendo soluciones específicas y adaptadas a la necesidad de cada cliente, según los cultivos que implante y los suelos de que disponga. **Potenciando los rendimientos y márgenes de rentabilidad, nos constituimos en un socio estratégico de nuestros clientes.** Para ello, **contamos con equipos técnicos agrónomos altamente especializados en terreno**; que conducen diferentes estudios para establecer requerimientos específicos del suelo y de los cultivos, asesorando con eficacia en las áreas de protección y nutrición vegetal.

**Asegurar un adecuado y permanente suministro de soluciones es fundamental para Tecnomyl**, existiendo una constante preocupación por responder rápidamente a los cambios que se produzcan en las regulaciones nacionales e internacionales que puedan afectar nuestros procesos de producción y comercialización.

tecnomyl.com

## REGISTROS DE PRODUCTOS

CONTENIDO 102-12

Durante 2020, se obtuvieron 17 registros de productos en grado técnico (de 17 solicitudes presentadas), 10 de productos formulados (de 8 solicitudes presentadas en 2020 y 2 presentadas en 2019) y 54 de extensiones de marcas para otras empresas (de 54 presentadas) de los organismos nacionales competentes. Esto, en lo referente a defensivos agrícolas.

A nivel de fertilizantes, se presentaron 2 solicitudes de registro de productos formulados, 9 de materias primas, 9 de extensiones de marcas comerciales AGROFÉRTIL, 34 extensiones de marcas comerciales ABOPAR y 2 extensiones de marcas comerciales NOBILE.

CONTENIDO 417-1

La totalidad de nuestras soluciones está sujeta al instructivo corporativo de etiquetado y al procedimiento de actualización de arte de los envases. Esto refleja la información descrita, de acuerdo al marco normativo aplicable a la etapa del ciclo de vida de los productos que comercializamos. El instructivo de etiquetado instruye sobre la información en todos los envases y unidades de carga de las soluciones comercializadas por la compañía: identificación (nombre genérico/ comercial), requisitos de acuerdo a los códigos internacionales, Sistema Globalmente Armonizado de Clasificación y Etiquetado de Productos Químicos e informaciones complementarias. El procedimiento de actualización de partes incluye el origen del producto y otros requisitos reglamentarios y comerciales, incluyendo las instrucciones de seguridad en el ciclo de vida de los productos. Todas nuestras soluciones cuentan con su respectiva hoja de datos de seguridad, según el mercado en que se comercializan.

La estrategia de marca de Tecnomyl incluye directrices sobre ética, gobierno corporativo y procedimientos. **Tecnomyl produce y comercializa soluciones de protección y nutrición vegetal de especialidad**, que son de interés general para la autoridad por dos razones fundamentales: uso ampliamente dispersivo (lo que conlleva preocupación respecto de su destino ambiental) y potencial uso malintencionado en la fabricación de productos adulterados. El entorno regulatorio de nuestras soluciones en los principales mercados se encuentra en evolución permanente, luego de diferentes medidas adoptadas por las autoridades frente a las presiones de diferentes grupos de interés.



## INVESTIGACIÓN, DESARROLLO, PATENTES Y LICENCIAS

CONTENIDO 102-2

Uno de los objetivos principales de nuestro equipo de Investigación y Desarrollo es la generación de nuevos procesos y productos para maximizar los retornos obtenidos en las actividades agropecuarias. Nuestra investigación aborda temas que cubren todos los procesos involucrados en la producción de nuestras soluciones; incluido el diseño de procesos químicos, la química de fases, las metodologías de análisis químico y las propiedades físico-químicas de los productos terminados.

### NUESTRA INVESTIGACIÓN Y DESARROLLO PONE ÉNFASIS EN:

- » Optimizar los procesos actuales para disminuir los costos y mejorar la calidad de las soluciones, por medio de la implementación de nuevas tecnologías;
- » Desarrollar soluciones de mayor margen, a partir de las soluciones actuales y a través de la integración vertical o de diferentes especificaciones de las soluciones;
- » Agregar valor a los inventarios;
- » Usar la mayor cantidad posible de energía renovable en nuestros procesos.

Nuestras actividades de Investigación y Desarrollo optimizaron los métodos de producción de defensivos agrícolas, adyuvantes y fertilizantes. **Los avances tecnológicos de los últimos años nos han permitido mejorar la eficiencia de nuestros procesos en general, mejorando la calidad física de nuestras soluciones y reduciendo las emisiones de polvo.** Nuestros esfuerzos de Investigación y Desarrollo también han dado como resultado nuevos mercados de valor agregado para nuestros productos.



## NUESTRAS CERTIFICACIONES

CONTENIDOS 416-1 / 102-12

Tecnomyl cuenta con certificaciones para sus diferentes soluciones y procesos para asegurar su calidad; además del cuidado de las personas y del ambiente durante su producción y comercialización, bajo los estándares ISO 9001 e ISO 14001 de los años 2009 y 2012, respectivamente. Gracias a un arduo trabajo realizado desde el año 2009, obtuvimos la certificación de diferentes procesos que hacen a la producción y disposición de nuestras soluciones para la agricultura. Dichas actividades son desarrolladas en la planta industrial ubicada en la ciudad de Villeta.

### NORMAS ISO Y CERTIFICACIONES

Para todas las líneas de negocios, la compañía mantiene implementada las certificaciones internacionales independientes ISO 9001/2015 y 14001/2015, para los procesos de:

- » **Investigación y desarrollo;**
- » **Producción y almacenamiento** de herbicidas, fungicidas, insecticidas, fertilizantes y adherentes.

Tecnomyl cuenta con el 100% de los procesos de su planta industrial certificados; trabajando en su operatoria diaria por medio de un sistema que se encuentra preparado para cualquier auditoría, tanto interna como externa. Certificamos los procesos de ISO 9001/2015 y 14001/2015 en los años 2018 y 2017 respectivamente; renovándose en los años 2021 y 2020 respectivamente, por un plazo de 2 años. Esto fue posible gracias a un riguroso trabajo, orientado a auto examinar nuestras metas de eficiencia productiva y ambiental, iniciado en el año 2020.

## PROCESOS CERTIFICADOS

### INVESTIGACIÓN Y DESARROLLO



Año: **2021**  
Reválida (fecha): **03/08/2024**

### PRODUCCIÓN Y ALMACENAMIENTO

de herbicidas, fungicidas, insecticidas, fertilizantes y adherentes.



Año: **2020**  
Reválida (fecha): **08/12/2023**

tecnomyl.com

## CONDUCTA RESPONSABLE

Nuestras políticas corporativas se basan en una conducta responsable y en nuestro **compromiso voluntario para la mejora continua en las áreas de ambiente, salud y seguridad, así como en el uso eficiente de los recursos y la información abierta acerca del desempeño.** También incluye nuestra voluntad manifiesta de escuchar, integrar y trabajar con las comunidades; cooperando con el gobierno y otras instituciones en el desarrollo e implementación de estándares y ayudando a promover la gestión responsable de las soluciones químicas, sus envases y sus derivados.

## PROMOCIONANDO SOLUCIONES EN NUEVOS MERCADOS

Por razones de cuidados contra los efectos de la pandemia global de coronavirus, Tecnomyl no estuvo presente durante 2020 en eventos comerciales realizados en otros países en los que nuestra compañía está apostando al desarrollo de nuevos negocios, como Brasil y Bolivia. Pese a eso, desarrollamos soluciones que responden a las necesidades de una amplia variedad de cultivos en sus diferentes estados fenológicos; facilitando a los productores la aplicación de soluciones nutricionales con diferentes principios activos, que responden a las necesidades más específicas y que mejoran el rendimiento y la calidad de sus cosechas.



# 30 años

## DE INNOVACIÓN Y DESARROLLO



Con 30 años de presencia en la industria a cumplir en 2021 y gracias al esfuerzo de gran número de profesionales y técnicos, contamos con un alto nivel de desarrollo tecnológico en los procesos productivos. También hemos ampliado nuestra red comercial, logrando una posición de liderazgo en la industria nacional de defensivos agrícolas, nutrientes y adyuvantes. Contamos con oficinas comerciales propias y toda una red logística para llegar a los principales mercados y clientes, apoyando a las reventas.

**2020**  
Producción de **20 millones** de Kg/Lts, la mayor en la historia de la empresa

**2019**  
Iniciamos exportaciones a Brasil

**2018**  
Iniciamos la producción de la Línea Provitta

**2017**  
Certificación en Gestión de Calidad ISO 14001

**2014**  
Certificación en Gestión de Calidad ISO 9001

**2012**  
Primera síntesis industrial

**2009**  
Nuevo Laboratorio de Control de Calidad

**GRUPO SARABIA**  
adquiere el 100% del paquete accionario de Tecnomyl

tecnomyl.com



**1991**  
Inicio de actividades

**GRUPO SARABIA**  
compra el 50% del paquete accionario

**2000**

Inicio de los registros en Brasil



**2003**



Inicio de exportaciones a Bolivia

**2005**



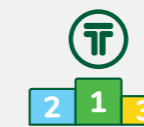
Inauguración de nueva planta de tratamiento de efluentes

Recibe el reconocimiento **Empresa del Año** en los premios ADEC



**2006**

Tecnomyl asume el liderazgo en ventas en el Paraguay



Habilitación de planta de tratamiento de residuos sólidos



Constitución oficial de la oficina Tecnomyl de representación en China



Certificación en Gestión de Calidad ISO 9001



Primera síntesis industrial



Nuevo Laboratorio de Control de Calidad



# 07 VALOR GENERADO

Somos optimistas sobre el crecimiento a largo plazo del mercado de soluciones agrícolas, por lo que también tenemos planes de expansión. **Esperamos alcanzar una capacidad productiva de 25 millones de kilos/litros en los próximos 3 a 5 años.**

## GENERACIÓN Y DISTRIBUCIÓN DEL VALOR AGREGADO

Hemos contribuido a la generación de recursos económicos a nuestros distintos grupos de interés, aportando al desarrollo del país desde los puntos de vista económico y social. **Las erogaciones de gastos por beneficios a los empleados fueron de USD 5.956.974,09 en 2020.**

## INSTANCIAS DIRECTIVAS

CONTENIDOS 102-16 / 102-18 / 102-22 / 102-23

El Consejo de Administración está representado por los señores José Marcos Sarabia (presidente), Paulo Sergio Sarabia (vicepresidente), Antonio Ivar Sarabia (director) y Javier Francisco Islas Fretes (director financiero). Los directores son elegidos por la Asamblea Ordinaria de Accionistas, por un período de 1 año, renovable -sin limitaciones- por la misma instancia.

La elección de los directivos se adecúa en todo a los dispuesto por la legislación referente a Sociedades Anónimas Comerciales de la República del Paraguay. El Directorio podrá designar a uno o más de sus miembros como CEO o ejecutivo específico. Actualmente, el CEO es el presidente del Directorio, señor José Marcos Sarabia, enfocado principalmente en la distribución de insumos agrícolas y en la planificación estratégica de expansión de la compañía.



Esperamos alcanzar una capacidad productiva de **25 millones de kilos/litros** en los próximos 3 a 5 años.

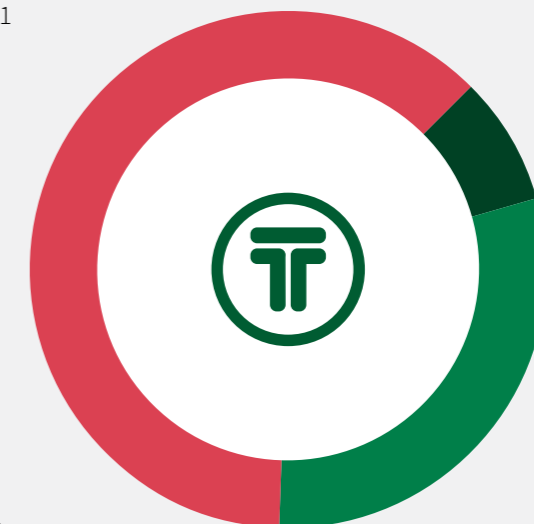


## ESTRUCTURA DE PROPIEDAD

CONTENIDO 102-5

Tecnomyl es una empresa comercial bajo el formato legal de sociedad anónima de capital cerrado. Los accionistas mayoritarios de la compañía al 31 de diciembre de 2020 son:

JOSÉ MARCOS  
SARABIA  
**61,74%**



ANTONIO IVAR  
SARABIA  
**8,00%**

PAULO SERGIO  
SARABIA  
**30,26%**

A la fecha, no existe participación accionaria cruzada con empleados, proveedores o comunidades. En casos de conflictos de intereses con alguna de estas instancias, se siguen los cursos legales pertinentes.

# 08

## GOBIERNO CORPORATIVO

### ORGANIZACIÓN Y GOBIERNO CORPORATIVO

CONTENIDOS 102-18 / 102-19 / 102-20 / 102-21 / 102-22 / 102-23 / 102-24 / 102-27 / 102-32 / 102-33 / 102-35 / 102-36

Las directrices de Gobierno Corporativo están diseñadas para guiar al Directorio en el ejercicio de sus responsabilidades con la compañía y sus accionistas. El objetivo de éstas es servir como un marco flexible, bajo el cual el Directorio pueda realizar las labores que le son propias. Esta Política está sujeta a las modificaciones que el Directorio determine a su discreción, cuando así sea necesario o requerido por las leyes y regulaciones a las que está sujeta la empresa en cuanto sociedad comercial.

El Directorio de Tecnomyl SA está conformado por los accionistas y un Director Interno. Dentro del proyecto de gobernanza corporativa, se contempla la contratación de uno o dos asesores externos. El Directorio debe ejercer su mejor criterio para actuar conforme a lo que razonablemente estime que represente el interés de la Sociedad y sus accionistas. Al asumir esa obligación, los directores de la compañía están facultados para confiar en la honestidad e integridad de los altos ejecutivos de la empresa, sus asesores y auditores externos. Los directores también están facultados para solicitar que la compañía obtenga un seguro de responsabilidad civil bajo condiciones razonables de mercado, a nombre de directores y ejecutivos, en la mayor medida posible y conforme a la legislación vigente.

Al cierre de 2020, el gobierno corporativo de Tecnomyl está conformado por el Consejo de Administración. Se prevé, a futuro, la creación de un Comité de Gobierno Corporativo. Los mecanismos de gobernanza de la empresa para gestionar los riesgos y oportunidades están actualmente en proceso de elaboración.

En el marco del proceso de delegación de autoridad para temas económicos, ambientales y sociales (desde el Directorio a los altos ejecutivos), el Directorio define las estrategias económicas y financieras en base a las proyecciones de mercado, delegando las mismas en cada gerente de área. En referencia a los temas del área ambiental, los ejecutivos con responsabilidad en temas económicos, ambientales y sociales son el Gerente de Planta, el Gerente Administrativo-Financiero y los asesores tercerizados. Los mismos efectúan los reportes de rigor al Directorio.

Existen diferentes procesos de consulta entre el Directorio y los grupos de interés (funcionarios, proveedores, comunidad, instituciones) sobre temas económicos, ambientales y sociales. El departamento de Talento Humano se encarga de administrar estos temas, pudiendo también dirigirse las consultas a través de cada jefe o gerente de área.

### RESPONSABILIDADES DEL DIRECTORIO

CONTENIDOS 102-30 / 102-32 / 102-33

El Directorio es responsable de la administración de la Sociedad, siendo sus principales tareas:

- » Desarrollar la visión, estrategia y objetivos de la Sociedad;
- » Contratar y evaluar de manera continua a los gerentes y ejecutivos principales;
- » Identificar anualmente a potenciales reemplazantes de los gerentes y demás ejecutivos principales de la compañía; que posean las capacidades, conocimientos, condiciones, experiencias y visiones necesarias para cada posición; asegurando el reemplazo oportuno de los gerentes y demás ejecutivos principales, ante ausencias imprevistas, para minimizar el impacto que ello tendría en la compañía;
- » Aprobar nuevas inversiones superiores a USD 1 millón. Lo mencionado no incluye gastos de capital de manutención incluidos en el plan de inversiones aprobado anualmente por el Directorio;
- » Aprobar el Presupuesto Operacional Anual;
- » Revisar y aprobar los estados financieros trimestrales y anuales;
- » Aprobar las políticas de inversión y financiamiento que luego serán presentadas en la Asamblea de Accionistas para su aprobación;
- » Revisar y aprobar el Reporte de Sustentabilidad e informarse de la utilidad y aceptación de éste por parte de los grupos de interés relevantes de la compañía;
- » Revisar y aprobar los informes anuales de la compañía presentados en Paraguay; analizando y evaluando la conveniencia, puntualidad y relevancia de los informes anuales, con el objetivo de mejorar de forma permanente la información que la compañía proporciona al público;
- » Definir las estrategias económicas y financieras, en base a las proyecciones de mercado;
- » Delegar acciones en los diferentes gerentes de área, dependiendo de los segmentos de decisión;
- » Realizar un exhaustivo seguimiento de las leyes ambientales, delegando tareas en los gerentes de planta y administrativos.

Las tareas diferenciales del presidente del Directorio incluyen presidir las sesiones del Directorio, presidir las juntas de accionistas y emitir el voto decisivo en caso de empate en sesiones del Directorio.

### ALTOS EJECUTIVOS Y MÁXIMO ÓRGANO DE GOBIERNO

CONTENIDOS 102-26 / 102-28 / 102-29 / 102-30 / 102-31 / 102-32 / 102-33

Los altos ejecutivos y el máximo órgano de gobierno determinan el plan económico y financiero, en base a criterios del mercado; basados en consideraciones, riesgos crediticios, financieros, stock y panorama general agrícola del año. Todos estos riesgos son monitoreados, de manera a que sean mitigados para alcanzar los objetivos del año.

Sobre la gestión ambiental, el proceso se inicia con la identificación y análisis del contexto y partes interesadas. Se cuenta con un plan de mejora anual, revisado y actualizado de forma periódica. Para la gestión social, se cuenta con un plan de relacionamiento comunitario donde se evalúan las necesidades de la comunidad y se ejecutan planes de mejora.

Para desarrollar y potenciar el conocimiento del máximo órgano de gobierno en temas económicos, ambientales y sociales, el Directorio recibe - mensualmente - informes del balance y estado de evolución de ventas contra proyecciones, plan de compras, informes históricos de situación de precios de insumos, análisis de resultados (considerando mismos periodos del año anterior) y variaciones de saldos de balance, considerando el último cierre contable anual. También recibe los informes de caja

realizados, informes de deudas bancarias y financieras y deudas con proveedores, incluyendo la situación de stock de cuentas de cartera de créditos de activo.

La función del máximo órgano de gobierno en identificar y gestionar temas económicos, ambientales y sociales (con sus impactos, riesgos y oportunidades) pasa por acatar las regulaciones para la actividad de la empresa en temas económicos, financieros, fiscales y ambientales, entre otros. También interactúa - mediante campañas promovidas por la empresa - a fin de atender e identificar necesidades junto con la comunidad y colaboradores.

Los procesos de evaluación del desempeño y la eficacia del máximo órgano de gobierno en los procesos de gestión de riesgo en temas económicos, ambientales y sociales se encuentran en etapa de implementación a la fecha, incluidos los procesos de redacción de la matriz. Los mecanismos utilizados para abordar y canalizar las preocupaciones críticas incluyen un canal de comunicación, mediante correo exclusivo, del máximo órgano de gobierno, además de reuniones presenciales o virtuales. El Directorio es el encargado de la evaluación y aprobación formal del Reporte de Sustentabilidad, entre otros documentos relacionados.

## RESPONSABILIDAD RELACIONADA A RIESGOS Y CONTROLES INTERNOS

CONTENIDOS 102-19 / 102-20 / 102-21 / 102-24 / 102-26 / 102-27 / 102-28 / 102-29 / 102-30 / 102-31

El Directorio tiene la responsabilidad de determinar la naturaleza y alcance de los riesgos financieros significativos que la Sociedad puede asumir, para alcanzar sus objetivos estratégicos y para mantener una gestión sólida y efectiva de los riesgos financieros y sus sistemas de control interno.

Todos los directores nuevos recibirán orientación sobre la empresa, sus negocios, riesgos, políticas, procedimientos, criterios de contabilidad principales, sustentabilidad y el marco jurídico aplicable a la sociedad y sus directores. Dentro de los 60 días corridos tras la elección de un nuevo Directorio, se brindará a sus miembros la información pertinente en relación con la sociedad; incluyendo Estatutos, códigos, políticas, reportes y última Memoria Anual. Los miembros del nuevo Directorio recibirán también una lista de todos los contratos materiales y una copia completa de los estados financieros del año anterior. El Directorio tiene acceso a todos los sitios web de la compañía, con las claves y contraseñas correspondientes. También puede acceder a información pertinente sobre la Sociedad, incluidos todos los estados financieros y comunicados de prensa recientes emitidos por la Sociedad y sus principales políticas corporativas.

Los directores coordinan reuniones con las diferentes Gerencias para revisar la marcha y los riesgos del negocio; incluidos aquellos relacionados con la sustentabilidad, visitas a terreno y otras sesiones informativas, según corresponda. En el Reporte de Sustentabilidad, el Directorio recibirá una descripción de los grupos de interés relevantes para la compañía y sus expectativas por mantener una relación estable a largo plazo con ellos.

Se coordina con la Gerencia Administrativa / Financiera al menos una capacitación anual sobre los riesgos de corrupción, la conveniencia de contar con un Programa de Ética y los diferentes riesgos de libre competencia.

### RIESGOS Y OPORTUNIDADES SURGIDOS DE LAS TENDENCIAS SOBRE SOSTENIBILIDAD

Ante el escenario derivado de las diferentes tendencias sobre sustentabilidad, vemos como riesgos a la automatización y al cambio en las tecnologías, a los cambios muy frecuentes de leyes socioambientales, a la inestabilidad política y al cambio de moneda transaccional.

También identificamos como oportunidades a la innovación, a la apertura de nuevos mercados y al desarrollo de procesos sostenibles que permitan maximizar los niveles de rentabilidad.

### RIESGOS Y OPORTUNIDADES REFERENTES AL VALOR FINANCIERO

En referencia al valor financiero, Tecnomyl identifica como riesgos a la inestabilidad política y al aumento de tasas de interés, que puede generar inestabilidad en el tipo de cambio. Dichos riesgos pueden traer consigo cambios abruptos de criterios arancelarios que perjudiquen a la industria.

También identificamos como oportunidades a la innovación y a los procesos sostenibles, a través de los cuales se podrá acceder a nuevos mercados financieros. En este sentido, la valoración del sistema de sustentabilidad traerá consigo una reducción del costo financiero.

## DESARROLLO PROFESIONAL DEL DIRECTORIO

CONTENIDO 102-28

Se fomentará el desarrollo profesional del Directorio mediante un procedimiento de capacitación formal. Cada año, el Directorio evaluará sus propios procesos y desempeño, mediante una evaluación diseñada para promover su eficiencia y su mejora continua. Como parte de dicha evaluación, el Directorio evaluará al presidente y los gerentes, entre otros aspectos, sobre los siguientes ítems:

- » Cualquier área que deba examinarse para mejorar la eficiencia del Directorio y la Sociedad;
- » Cualquier área en que sus integrantes puedan fortalecerse y continuar perfeccionando su desempeño personal en el Directorio;

tecnomyl.com

- » Cualquier barrera organizacional, social o cultural que pudiese estar inhibiendo la natural diversidad de capacidades, visiones, características y condiciones que pudieran darse en el Directorio;
- » Las consideraciones de cualquier cambio en la forma de organización y funcionamiento del Directorio ante situaciones de crisis;
- » Cualquier mejora relacionada con la revelación de políticas y procedimientos por parte de la Sociedad, asegurando que las revelaciones sean fáciles de comprender para el público y se publiquen oportunamente.

Al término de esta evaluación, el Directorio definirá las medidas de capacitación específicas que considere que se deban llevar a cabo. También podrá considerar la asesoría de un experto ajeno a la compañía para la detección e implementación de esas eventuales mejoras. Anualmente, el Directorio revisará su Política de Gobierno Corporativo. Como parte de este proceso, revisará las mejores prácticas adoptadas por otras entidades, tanto a nivel local como internacional.

De ser necesario, el Directorio solicitará una reunión con abogados internos o externos para explicar los fallos judiciales, resoluciones administrativas o dictámenes

más relevantes relacionados con los deberes de cuidado, reserva, lealtad, diligencia e información que hayan ocurrido en los mercados locales e internacionales y que puedan impactar en la Sociedad. El Directorio celebrará al menos una sesión al año, en las instalaciones operativas de la Sociedad. El Directorio visitará al menos una instalación, para tener una mejor idea del estado y el funcionamiento de las dependencias o la instalación visitadas, las principales funciones y preocupaciones de quienes se desempeñan en dichas oficinas e instalaciones y las recomendaciones y mejoras que (en opinión de los responsables de esas dependencias e instalaciones) sería pertinente realizar para mejorar el funcionamiento de las mismas.

Los directores serán remunerados por sus funciones. La compensación del Directorio y sus comités será propuesta anualmente por el Directorio, para luego ser aprobada por los accionistas reunidos en Junta. La compensación del Directorio deberá ser habitual, razonable y competitiva.

El Directorio es responsable de aprobar la Memoria Anual y revisar el Reporte de Sustentabilidad que la sociedad publicará. Como parte de su capacitación continua, debe mantenerse informado de todos los cambios relevantes en la regulación (tanto a nivel local como internacional) relacionados con la inclusión, la diversidad, la sustentabilidad y la gestión de riesgo.

## INFORMACIÓN PARA LA PRENSA

CONTENIDOS 102-19 / 102-33 / 102-43

Los portavoces de la sociedad (para el mercado en general y para los medios de comunicación en particular) son los miembros del Directorio, así como cualquier persona designada para tales efectos por el presidente del Consejo de Administración.

Los comunicados de prensa presentados por la sociedad deben ser revisados por la Gerencia de Marketing. De manera anual, la misma revisará el proceso de publicaciones de la empresa, para identificar e implementar posibles mejoras a la calidad y divulgación de la información. En caso de ser necesario, podrían contratarse los servicios de terceros.

La Sociedad publica un Reporte de Sustentabilidad para brindar más información sobre su desempeño económico, social y ambiental. Como parte de dicho reporte, la empresa identifica los grupos de interés relevantes; así como la razón por la que dichos grupos se identifican como tales y los indicadores que midió la empresa en temas relacionados con la responsabilidad social y el desarrollo sustentable.

## REMUNERACIONES

CONTENIDOS 102-35 / 102-38

Las políticas de remuneración para el máximo órgano de gobierno y los altos ejecutivos contemplan:

- » Sueldos fijos, variables y en función del desempeño;
- » Participación en las utilidades, bonificaciones y acciones;
- » Indemnizaciones por despidos;
- » Reembolsos y beneficios por jubilación;
- » Planes de beneficios y tasas de contribución;
- » Diseño de remuneración basado en incentivos para altos ejecutivos (compensación de desempeño a largo plazo);
- » Cláusulas de mitigación en acuerdos de despido.

La persona en operaciones mejor pagada cuenta entre sus ingresos: sueldos, comisiones, colaciones, bonificaciones familiares, seguro médico, alimentación y recepción de dividendos.

Cabe destacar que la distribución de dividendos a ejercicio cerrado se extiende a los colaboradores (referencia: Ley No 285).



El Directorio tiene la responsabilidad de determinar la naturaleza y el alcance de los riesgos financieros significativos que la sociedad puede asumir, para alcanzar sus objetivos estratégicos y para mantener una gestión sólida.

# 09

# NUESTROS VALORES

CONTENIDO 102-16

## MISIÓN

Satisfacer las necesidades de la producción agrícola en Latinoamérica, asegurando la alimentación de una población en constante crecimiento y asumiendo un compromiso sustentable con el ambiente y la comunidad.

## VISIÓN

Ser una empresa líder en la producción y comercialización de defensivos agrícolas innovadores y de alta calidad.

## VALORES CORPORATIVOS

**COMPROMISO**  
**RESPECTO**  
**TRANSPARENCIA**  
**ÉTICA**  
**RESPONSABILIDAD**  
**SOCIO-AMBIENTAL**

tecnomyl.com

## POLÍTICA DEL SISTEMA INTEGRADO DE GESTIÓN

Nuestro compromiso con la sociedad, colaboradores y directivos es **satisfacer y ofrecer soluciones a las necesidades actuales de nuestros clientes**, siguiendo un modelo de **desarrollo agrícola sustentable**, en cumplimiento de la legislación aplicable en aspectos de **calidad, ambiente, seguridad y salud ocupacional**; buscando permanentemente la **mejora de nuestros procesos, productos y gestión**, siguiendo un enfoque de **respeto al ambiente y prevención de la contaminación**, y propiciando la seguridad en nuestras actividades operativas.



En Tecnomyl, nuestro **compromiso con la sustentabilidad es irrenunciable, aplicando a todo nuestro quehacer el cuidado y el respeto por las personas, el ambiente y las comunidades. Como empresa, nos comprometemos a cumplir con altos estándares para ser cada día más sustentables.**

## DERECHOS HUMANOS

CONTENIDO 412-1

En Tecnomyl cumplimos con todas las leyes referentes a condiciones de trabajo justas, salarios y horas máximas de labor. **Hacer negocios de la manera correcta significa que promovemos la integridad en todas nuestras operaciones, apoyando prácticas positivas de derechos humanos que protegen a los trabajadores de la explotación en cualquiera de sus formas.** Prohibimos la contratación de niños, así como cualquier trabajo esclavo o forzoso. Los colaboradores deben trabajar durante la cantidad de horas estipuladas en las leyes laborales del país, recibiendo un pago justo por su trabajo. Los directores y ejecutivos exhortan permanentemente a que cualquier violación a los derechos humanos debe ser reportada de inmediato, para que se puedan tomar las medidas correctivas.



## PROGRAMA DE ÉTICA

CONTENIDO 102-16 / 102-17 / 205-2 / 415-1

Tecnomyl ha desarrollado un Programa de Ética que establece un conjunto de políticas y procedimientos que respaldan los estándares establecidos. Este programa fija un marco para nuestra forma de trabajar y la toma de decisiones de negocios. **Este programa aplica para todos los trabajadores y ejecutivos, sin excepciones.** Se informa, a través de capacitaciones y canales de comunicación internos, a todos los trabajadores de Tecnomyl. **El cumplimiento del programa es monitoreado regularmente** por el máximo órgano de gobierno y los altos ejecutivos.

Los valores, principios, estándares y normas de conducta están aprobados por el Directorio, para su puesta en vigencia como Código de Ética. Las normas de conducta son administradas desde el departamento de Talento Humano. Cada colaborador accede a dicha información al ingresar, estableciéndose su difusión actualizada una vez al año. El Directorio es responsable de su actualización y mantenimiento, apuntando a delegar a futuro estas tareas en un Comité especializado. Dicha documentación está disponible en lengua castellana.

El departamento de Talento Humano implementa mecanismos (tanto internos como externos) para solicitar asesoramiento sobre la conducta (ética y jurídica) y sobre la integridad de la empresa. A efectos de garantizar la confidencialidad, existe un canal de denuncias (vía correo electrónico) administrado por el gobierno corporativo. También se cuenta con un buzón de sugerencias y reclamos en cada sucursal, ubicado estratégicamente en sectores que resguardan el anonimato.

# 10 NUESTRA GENTE

## POLÍTICAS DE DESARROLLO SUSTENTABLE DE DIVERSIDAD Y DE INCLUSIÓN

CONTENIDOS 102-11 / 102-16

Nuestra política de desarrollo sustentable tiene el objetivo de reafirmar nuestro compromiso corporativo con nuestros grupos de interés y con el ambiente, siempre respetando el principio de mejora continua de nuestro sistema de gestión ambiental y de calidad.

Esta política considera en su alcance a los grupos de interés (colaboradores, proveedores, accionistas, clientes, comunidades, instituciones) y al ambiente. **Hemos definido a nuestra política de desarrollo sustentable como una serie de medidas encaminadas a generar una cultura**

**ra interna de sustentabilidad, así como una administración eficiente y responsable de los recursos naturales por parte de la compañía y de quienes la conforman.** Apuntamos a la preservación del equilibrio ecológico y del cuidado de las personas y el entorno.

**Adherimos al concepto de desarrollo sustentable,** que considera la satisfacción de las necesidades de las generaciones presentes sin comprometer las posibilidades de las futuras generaciones de poder atender sus propias necesidades.

## POLÍTICA DE DESARROLLO SUSTENTABLE

CONTENIDO 102-11

Somos una empresa de alcance continental, presente en una industria esencial para el desarrollo humano por apoyar la producción y generación de alimentos. **Nuestra experiencia y conocimiento nos llevó a una posición de liderazgo nacional en protección y nutrición vegetal de especialidad;** llegando con nuestras soluciones a diversos mercados, de forma oportuna y entregando calidad a nuestros clientes. **Basamos nuestro accionar en la excelencia, seguridad e integridad.**

Esta política nos llama a atender normas estrictas para el buen desempeño del gobierno corporativo y un robusto sistema de gestión de riesgos; cumpliendo de manera cabal con la legislación y las normativas vigentes, además de compromisos y estándares nacionales e internacionales a los que adherimos voluntariamente. **Fomentamos relaciones laborales de respeto, generando las condiciones necesarias para que cada persona pueda desarrollar sus capacidades;** valorizando la meritocracia y favoreciendo en todo momento la igualdad de oportunidades, la inclusión, el respeto a la diversidad, la no discriminación y la observancia estricta de los derechos humanos.

Nos comprometemos con la protección del ambiente y una gestión responsable de los recursos naturales que utilizamos; cumpliendo con nuestros compromisos adquiridos, enfocando y planificando cada uno de nuestros trabajos para prevenir y minimizar los impactos en el entorno, en los ecosistemas y en las futuras generaciones. **Buscamos constantemente reducir la utilización de materias primas, controlar nuestras emisiones al aire y evitar la generación de desechos, o bien asegurar su adecuado control.**

Vigilamos de forma continua nuestro sistema de gestión ambiental, para su óptimo desempeño. Somos responsables ante nuestros clientes, entregando productos de calidad que cumplan con los estándares comprometidos y las normativas aplicables, otorgando una atención y servicio que asegure una relación colaborativa de largo plazo y de beneficio mutuo. **Pro-movemos la mejora continua de nuestro desempeño en materia de seguridad, salud, ambiente, calidad y relación con la comunidad.**

Esta atención constante con nuestro quehacer diario nos permite desarrollar a tiempo e implementar los planes de prevención y las medidas de control necesarias; integrando innovación y soluciones pioneras, gracias a la búsqueda permanente de la mejora continua. También **mantenemos una estrecha relación con la comunidad vecina a nuestras instalaciones fabriles y comerciales, participando activamente de su desarrollo.** Nos relacionamos de forma abierta, permanente y transparente con nuestros vecinos, en base a programas e iniciativas desarrolladas en forma participativa y de mutuo acuerdo, donde todos compartimos un objetivo común. En este sentido, **hemos definido como prioritarias las áreas de educación, salud, producción familiar, inclusión social y desarrollo sostenible.**

## POLÍTICA DE DIVERSIDAD E INCLUSIÓN

Somos una empresa compuesta por trabajadores de diversas nacionalidades; que busca generar las oportunidades y condiciones necesarias para que cada persona pueda desarrollar sus capacidades en un ambiente de cordialidad, respeto y apertura. Por eso, nos comprometemos con:

- » Promover una cultura interna de diversidad, no discriminación y trato respetuoso;
- » Fomentar la igualdad de oportunidades, valorando y evaluando a las personas por sus méritos, desempeño, ideas y esfuerzo por generar valor;
- » Adaptar las condiciones y puestos de trabajo cuando se requiera, para facilitar la incorporación gradual de personas con capacidades diferentes;
- » Optimizar continuamente los procesos de selección y evaluación; para facilitar la meritocracia, atrayendo, desarrollando y reteniendo a las personas talentosas;
- » Formar equipos de trabajo heterogéneos, con personas que compartan un propósito común y que busquen la excelencia en un marco de innovación permanente;
- » Ampliar la participación femenina en todos los niveles y áreas de la organización;
- » Aumentar el empleo local en torno a nuestras operaciones.

## NUESTRAS PERSONAS

CONTENIDOS 103-1 / 103-2 / 103-3

Para formar nuestro equipo, venimos realizando un importante trabajo en los sistemas de selección y reclutamiento; para contar con grupos diversos de personas, asumiendo temas como la inclusión y la inserción de la mujer en la industria y el agronegocio. Contamos con personas de diversas profesiones y oficios, operadores y técnicos (hombres y mujeres de diferentes edades) que aportan sus cualidades, experiencia y capacidades al desarrollo de la empresa.

Las personas son relevantes para Tecnomyl, ya que son la base de nuestra compañía. Eso nos ha impulsado a desarrollar un área que se preocupa de su bienestar, beneficios y desarrollo profesional. Nuestra estructura organizacional se da por cargos agrupados en los roles general, supervisor y ejecutivo. Los grupos de trabajadores conforman equipos multidisciplinarios, que cumplen funciones en las diferentes instalaciones productivas, comerciales y administrativas.



**En Tecnomyl, nuestros colaboradores son el capital más importante. Fomentar su desarrollo profesional y su permanencia en la compañía es una de nuestras principales motivaciones.**



**TOTAL DE EMPLEADOS POR ROL, TIPO DE CONTRATO LABORAL, GÉNERO Y REGIÓN (AL 31-12-20)**

CONTENIDO 102-8

| LOCALIDAD              | CONTRATO INDEFINIDO |           | CONTRATO A PLAZO |          |
|------------------------|---------------------|-----------|------------------|----------|
|                        | HOMBRES             | MUJERES   | HOMBRES          | MUJERES  |
| <b>EJECUTIVOS</b>      |                     |           |                  |          |
| Asunción               | 2                   | 0         | 0                | 0        |
| Ciudad del Este        | 6                   | 0         | 0                | 0        |
| Villeta                | 1                   | 0         | 0                | 0        |
| <b>TOTAL</b>           | <b>9</b>            | <b>0</b>  | <b>0</b>         | <b>0</b> |
| <b>SUPERVISORES</b>    |                     |           |                  |          |
| Asunción               | 12                  | 7         | 0                | 0        |
| Ciudad del Este        | 42                  | 1         | 0                | 0        |
| Villeta                | 39                  | 45        | 0                | 0        |
| <b>TOTAL</b>           | <b>93</b>           | <b>53</b> | <b>0</b>         | <b>0</b> |
| <b>ROLES GENERALES</b> |                     |           |                  |          |
| Asunción               | 14                  | 7         | 0                | 0        |
| Ciudad del Este        | 48                  | 5         | 0                | 0        |
| Villeta                | 134                 | 15        | 85               | 0        |
| <b>TOTAL</b>           | <b>196</b>          | <b>27</b> | <b>85</b>        | <b>0</b> |
| <b>TOTAL GENERAL</b>   | <b>298</b>          | <b>80</b> | <b>85</b>        | <b>0</b> |

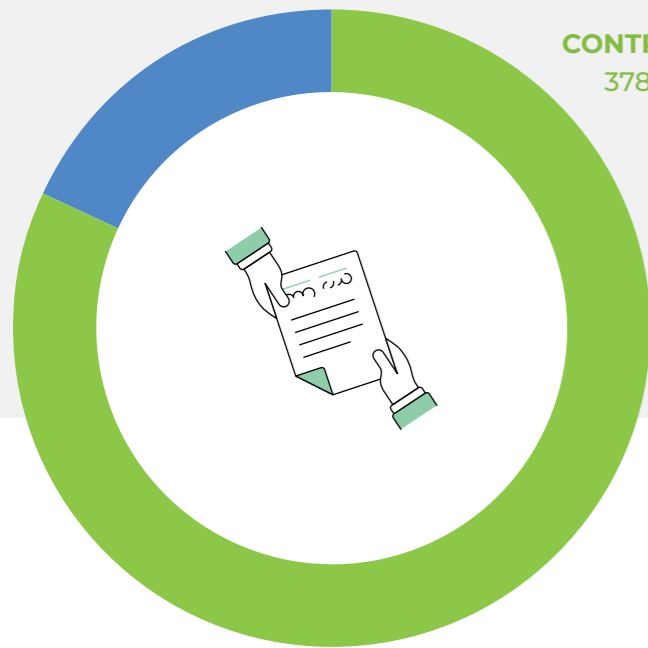
TOTAL ASUNCIÓN  
**42**

TOTAL CIUDAD DEL ESTE  
**102**

TOTAL VILLETA  
**319**



## TOTAL DE EMPLEADOS POR CONTRATO LABORAL Y PORCENTAJE (AL 31-12-20)



**CONTRATO INDEFINIDO**  
378 EMPLEADOS

**82%**

**CONTRATO A PLAZO**  
85 EMPLEADOS

**18%**



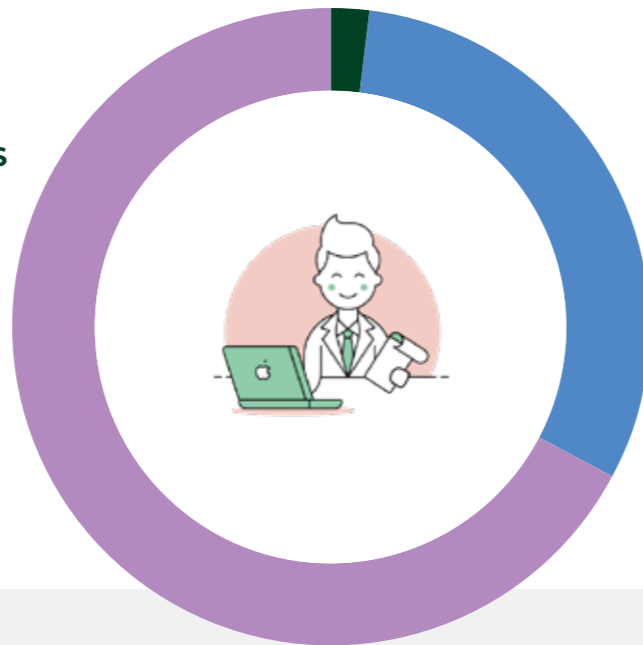
TecnomyL cuenta con 463 puestos de trabajo a diciembre de 2020

## DOTACIÓN DE TECNOMYL SEGÚN ROL Y PORCENTAJE EN 2020 (AL 31-12-20)

9 EJECUTIVOS  
**2%**

145 SUPERVISORES  
**31%**

309 EN ROLES GENERALES  
**67%**



CONTENIDOS 401-1 / 405-1

### COMPOSICIÓN POR EDAD Y GÉNERO DE PERSONAS QUE INGRESARON A LA COMPAÑÍA EN PARAGUAY (AL 31-12-20)

| DISTRIBUCIÓN       |           |          | SUBTOTAL  |
|--------------------|-----------|----------|-----------|
| Entre 20 y 30 años | 62        | 6        | 68        |
| Entre 31 y 49 años | 19        | 1        | 20        |
| Mayores 50 años    | 1         | 0        | 1         |
| <b>TOTAL</b>       | <b>83</b> | <b>6</b> | <b>89</b> |

### COMPOSICIÓN POR EDAD Y GÉNERO DE PERSONAS QUE DEJARON LA COMPAÑÍA EN PARAGUAY (AL 31-12-20)

| DISTRIBUCIÓN       |           |          | SUBTOTAL  |
|--------------------|-----------|----------|-----------|
| Menores 30 años    | 9         | 0        | 9         |
| Entre 30 y 40 años | 15        | 0        | 15        |
| Entre 41 y 50      | 5         | 0        | 5         |
| Mayores 50 años    | 1         | 0        | 1         |
| <b>TOTAL</b>       | <b>30</b> | <b>0</b> | <b>30</b> |

tecnomyl.com

## DOTACIÓN LABORAL A DICIEMBRE DE 2020

TecnomyL mantuvo durante 2020 unos 463 puestos de trabajo en Paraguay. La suma corresponde a personal propio.



**433**  
EMPLEADOS  
PARAGUAYOS



**30**  
EMPLEADOS  
EXTRANJEROS



**89**  
NUEVOS  
COLABORADORES  
CONTRATADOS



**83**  
MUJERES  
TRABAJANDO

**55**

ES LA DOTACIÓN PROMEDIO ANUAL DE CONTRATISTAS Y TERCERIZADOS EN 2020

## AUSENTISMO Y ROTACIÓN

2020 fue un año atípico. Debido a la pandemia global de Covid-19, la empresa decidió (en el marco de todas las medidas preventivas tomadas) no realizar controles de marcación. Tampoco se procedió a descontar haberes de ninguna naturaleza a los colaboradores que quedaron en sus casas al manifestar síntomas de enfermedades respiratorias. Ésa es la razón por la que no se registraron, durante todo el año, cifras de ausentismo.

Cabe destacar especialmente que, desde los inicios de la pandemia, TecnomyL no despidió a ningún trabajador, llegando incluso a contratar más en algunas áreas.

### ROTACIÓN POR EDAD Y GÉNERO DE TRABAJADORES EN 2020 (TOTAL DE CONTRATOS)

| DISTRIBUCIÓN       |           |          | SUBTOTAL  |
|--------------------|-----------|----------|-----------|
| Menores 30 años    | 13        | 6        | 19        |
| Entre 30 y 40 años | 14        | 1        | 15        |
| Entre 41 y 50      | 2         | 0        | 2         |
| Mayores 50 años    | 0         | 0        | 0         |
| <b>TOTAL</b>       | <b>29</b> | <b>7</b> | <b>36</b> |

**6,59%**

DE ROTACIÓN TOTAL EN TECNOMYL PARAGUAY DURANTE 2020  
(por cuestiones de estacionalidad - temporada baja)

# 11

# PARTICIPACIÓN E INCLUSIÓN

## PARTICIPACIÓN E INCLUSIÓN

En el marco de nuestra política de diversidad e inclusión laboral, buscamos involucrar a los diferentes niveles para generar igualdad de derechos y oportunidades para todos; entendiendo que en Tecnomyl trabajan personas de distintos rangos etarios y de varias nacionalidades, incluyendo a hombres y mujeres de comunidades aledañas a las operaciones. **Buscamos generar las oportunidades y condiciones necesarias para que personas oriundas de la comunidad de Villeta especialmente se integren a la empresa, pudiendo desarrollarse personal y laboralmente.**

Esta política fomenta la equidad, valorando y evaluando a las personas por sus méritos y desempeño. Durante 2020 continuamos perfeccionando nuestros procesos de selección para facilitar la meritocracia y la superación, atrayendo a la compañía a personas diversas y talentosas dispuestas a desarrollar sus habilidades.

### INCLUSIÓN FEMENINA

Uno de nuestros objetivos es generar equipos heterogéneos, ampliando la inclusión femenina en todos los niveles y áreas de la organización. **Al finalizar el año 2020, contamos con un 17,43% de dotación femenina;** cifra que está por encima del promedio general de la industria nacional paraguaya. **Nuestro proyecto es poder llegar en 2021 a una participación femenina promedio del 25 %.**



**Nos preocupamos por brindar buenas condiciones laborales a nuestros trabajadores, mientras desempeñan sus funciones en las instalaciones de la empresa. Realizamos mejoras continuas en la planta y en las oficinas, incluyendo infraestructura y servicios.**

tecnomyl.com

## PERMISOS POR NACIMIENTO EN 2020

CONTENIDO 401-3

Unos 10 colaboradores hicieron uso de permiso parental en 2020 (6 hombres y 4 mujeres). Su tasa de retención / regreso al trabajo fue del 100%

## RELACIONES CON TRABAJADORES

CONTENIDOS 102-41 / 402-1/ 407-1

La colaboración y el buen trato con y entre nuestros trabajadores es fundamental. Para ello, mantenemos y fomentamos una relación fluida y de colaboración, con reuniones periódicas. Temas como los relacionados con políticas generales de la compañía, o ante un cambio operativo que pueda afectar a los trabajadores y sus remuneraciones - así como los beneficios que entrega la compañía - son evaluados regularmente, para implementar las mejoras que sean necesarias.



**Nuestra meta es alcanzar el 25% de dotación femenina en el año 2021**

## PENSANDO EN NUESTROS TRABAJADORES

CONTENIDOS 102 -36 / 401-2 / 402-1

Nos preocupamos de nuestros empleados y de su bienestar, extendiendo dicha preocupación a sus familias. Nuestra área de Talento Humano se dedica a analizar permanentemente los beneficios que otorgamos a nuestros trabajadores, para llegar a cada miembro de la empresa de manera oportuna y eficaz.

Ofrecemos un amplio listado de beneficios para los colaboradores con contratos indefinidos, superando las exigencias establecidas en el Código del Trabajo de Paraguay. Pese a no contar con participación accionaria, contratos colectivos (los contratos son de carácter individual) ni sindicatos de empleados, **la política de compensaciones y beneficios de la empresa siempre estuvo muy por encima de las ofertas del mercado laboral paraguayo.**

### Nuestros colaboradores reciben los siguientes beneficios extrasalariales:

- » Seguro de vida;
- » Refrigerios;
- » Seguro médico privado;
- » Beneficios por boda, por nacimientos de hijos y por lactancia;
- » Beneficio por cumpleaños;
- » Ayuda por estudios universitarios;
- » Capacitación continua;
- » Celebraciones y torneos deportivos;
- » Transporte.

A efectos de la elaboración de este reporte, Tecnomyl no considera estrictamente como beneficios a algunas prestaciones complementarias que efectivamente brinda a sus colaboradores, como alimentación y uniformes de trabajo (incluidos los EPP).

### DETALLE DE UNIFORMES DE TRABAJO PROVISTOS POR LA EMPRESA (100% GRATUITOS PARA LOS TRABAJADORES)

| ÁREA                                     | DESCRIPCION                  | CANTIDAD (unidades) |
|--|------------------------------|---------------------|
| Planta fabril y administración de planta | Uniformes                    | 232                 |
|  | Zapatón con puntera de acero | 261                 |
|  | Zapatón con puntera plástica | 4                   |
|  | 3M máscara 6200              | 480                 |
|  | 3M retenedores               | 1.000               |
|  | 3M prefiltros                | 7.500               |
|  | 3M 6003                      | 660                 |
|  | 3M 6004                      | 1.020               |
|  | 3M 6005                      | 1.230               |
| <b>TOTAL</b>                             |                              | <b>12.387</b>       |
| <b>INVERSIÓN EN UNIFORMES DE TRABAJO</b> |                              | <b>USD 50.600</b>   |



## CASOS DE DISCRIMINACIÓN

CONTENIDOS 405-2 / 406-1

En Tecnomyl no existe diferencia en ratio del salario base y/o remuneraciones entre mujeres y hombres. No se registraron casos de discriminación negativa en ningún área durante el período sujeto del presente Reporte de Sustentabilidad.

## MEJORAS EN LAS INSTALACIONES

CONTENIDO 401-2

En 2020 ejecutamos diversas mejoras en nuestras instalaciones fabriles, destinadas a entregar confort y seguridad a nuestros trabajadores, así como otras orientadas a su recreación y bienestar. Algunas mejoras o beneficios se extienden a la comunidad de Villeta, por la relación de esta localidad con la compañía. Entre las mismas, figuraron las siguientes:

- » Nueva planta de líquidos;
- » Nueva planta de flowables;
- » Ampliación de capacidad de almacenamiento (racks de verticalización) de productos terminados;
- » Sala de carga de baterías para apiladores;
- » Línea de retrabajos (en curso);
- » Sala de fraccionamiento de droga técnica (en curso);
- » Depósito de productos terminados #3 (en curso);
- » Estacionamiento para camiones (en curso);
- » Ampliación del estacionamiento para funcionarios (en curso).

## BECAS PARA ESTUDIOS ENTREGADAS EN 2020

CONTENIDO 404-2

Dando cuenta de lo prioritario que es para la compañía el desarrollo profesional y educacional de sus trabajadores, se implementó un programa de becas de estudio. Durante 2020, se otorgaron 7 becas para apoyar a quienes busquen sobresalir por su esfuerzo y dedicación académica.



## 7 BECAS DE ESTUDIO DE PRE GRADO, GRADO Y POSTGRADO

PARA TRABAJADORES DE TECNOMYL ENTREGADAS DURANTE 2020

## PROGRAMA DE MOVILIDAD INTERNA

CONTENIDO 404-2

El programa de movilidad interna de Tecnomyl es una práctica corporativa que promueve el desarrollo laboral de los trabajadores; reconociendo y brindando oportunidades de crecimiento dentro de la compañía, de acuerdo a sus competencias, habilidades y experiencia. Trabajadores de rol general y supervisor pueden postular a puestos de trabajos que son publicados por medios internos y participar de forma preferencial en los procesos de promoción o movimiento lateral. Los puestos laborales son publicados dentro de la compañía, a fin de promover trabajadores o permitir su desarrollo en otras áreas en las que se requiera de sus experiencias y capacidades.

A nivel de aviso a los colaboradores, previo a la aplicación de cambios significativos que los afecten, el rango mínimo es de 4 semanas.

### Los beneficios en la cultura organizacional de este programa son:

- » Fomentar el buen desempeño y la meritocracia;
- » Retener a los mejores talentos, con las retribuciones correspondientes;
- » Reforzar el compromiso y la motivación corporativas;
- » Favorecer las oportunidades de desarrollo laboral y personal;
- » Aumentar la empleabilidad a través del aprendizaje al interior de la organización;
- » Enriquecer experiencias por medio de la colaboración entre áreas;
- » Fortalecer el concepto de que las personas son activos valiosos en la compañía.

Tecnomyl ha enfocado este programa desde la premisa de que **la movilidad y el desarrollo de las personas son posibles complementándose con capacitaciones y reconocimientos.**

Unos 5 trabajadores han cambiado de puesto de trabajo gracias al programa de movilidad interna durante 2020.

## CAPACITACIONES LABORALES

CONTENIDOS 404-1 / 404-2

Los colaboradores de Tecnomyl se capacitan de manera permanente en temas que sean relevantes, según sus puestos de trabajo, para apoyar su desarrollo profesional y un desempeño de excelencia. Si bien durante 2020 se redujeron al máximo las capacitaciones (por causa de la pandemia global de Covid-19), los principales temas de capacitación fueron los siguientes:

- » Administración de depósito;
- » Tests proyectivos;
- » Educación financiera;
- » Evaluación de planta y respuesta ante emergencias;
- » Mejora continua;
- » Aspectos ambientales;
- » Impactos ambientales;
- » Liderazgo



**392**  
TRABAJADORES  
CAPACITADOS EN  
PARAGUAY



**30,5**  
HORAS DE  
CAPACITACIÓN



**USD 6.000**  
INVERTIDOS EN  
CAPACITACIÓN DE  
TRABAJADORES

### PROMEDIO DE HORAS DE FORMACIÓN POR EMPLEADO Y CATEGORÍA PROFESIONAL

CONTENIDO 404-1

| Categoría profesional | Horas de capacitación | Cantidad de empleados | Indicador promedio |
|-----------------------|-----------------------|-----------------------|--------------------|
| Operadores (técnicos) | 3                     | 187                   | 0,016              |
| Administrativos       | 15,5                  | 196                   | 0,13               |
| Ejecutivos            | 12                    | 9                     | 1,3                |
| <b>TOTAL</b>          | <b>30,5</b>           | <b>392</b>            | <b>0,061</b>       |

### PROMEDIO DE HORAS DE FORMACIÓN POR MUJER

CONTENIDO 404-1



| Categoría profesional | Horas de capacitación | Cantidad de mujeres | Indicador promedio |
|-----------------------|-----------------------|---------------------|--------------------|
| Operadores (técnicos) | 0                     | 0                   | 0                  |
| Administrativos       | 10,5                  | 74                  | 0,14               |
| Ejecutivos            | 0                     | 0                   | 0                  |
| <b>TOTAL</b>          | <b>10,5</b>           | <b>74</b>           | <b>0,14</b>        |

### PROMEDIO DE HORAS DE FORMACIÓN POR HOMBRE

CONTENIDO 404-1



| Categoría profesional | Horas de capacitación | Cantidad de mujeres | Indicador promedio |
|-----------------------|-----------------------|---------------------|--------------------|
| Operadores (técnicos) | 3                     | 187                 | 0,016              |
| Administrativos       | 11                    | 122                 | 0,268              |
| Ejecutivos            | 12                    | 9                   | 1,3                |
| <b>TOTAL</b>          | <b>26</b>             | <b>318</b>          | <b>0,059</b>       |

# LA SEGURIDAD COMO UN VALOR

CONTENIDOS 103-1/103-2/103-3

## EL CAMINO DE LA EXCELENCIA

Nuestra metodología de excelencia operacional incluye las áreas relacionadas a la calidad, producción y costos, además de reforzar la prevención de riesgos; identificando buenas prácticas y oportunidades de mejora, con capacitación permanente de los trabajadores, disminución de costos operacionales, optimización de procesos y relevancia de la seguridad. También se abordan principios como el liderazgo cercano, escuchar y generar acuerdos, el trato digno a las personas, la explicación de los propósitos de cada trabajo y un programa de reconocimiento basado en valores que dignifican a las personas y sus aportes por medio del trabajo.



Reconocemos los méritos de nuestros trabajadores, como una vía de crecimiento profesional que favorece la igualdad de oportunidades y la equidad laboral, estimulando la mejora continua.

## EVALUACIÓN DE NUESTRAS PERSONAS

CONTENIDO 404-3

Cada 2 años, realizamos evaluaciones de desempeño a nuestros trabajadores administrativos y de rol técnico/operativo, con una retroalimentación (feedback) de la información. Los ejecutivos son evaluados por el Directorio, en base a sus gestiones. Durante 2020, debido a la particularidad del año, no se realizaron evaluaciones.



## CONCURSO DE INNOVACIÓN

Nacido en 2017 como Concurso de Sostenibilidad en el seno de Tecnomyl, el actual Concurso de Innovación del Grupo Sarabia apunta a reconocer el compromiso y la creatividad de nuestros colaboradores. Con un total compromiso e involucramiento por parte de los directivos, ejecutivos y jefes de área, son premiados los colaboradores que - de manera individual o en equipo - hayan propuesto ideas o proyectos de mejoras de las diferentes áreas de la empresa. Los pilares que apoyan a este programa son el desarrollo de las personas y la mejora continua de los procesos productivos y administrativos.

| Programa de Reconocimiento                 | Hombres reconocidos | Mujeres reconocidas | Total de personas reconocidas |
|--|---------------------|---------------------|-------------------------------|
| Total de Reconocimientos                   | 5                   | 4                   | 9                             |
| Reconocimientos del Concurso de Innovación | 3                   | 4                   | 7                             |
| Reconocimientos por años de servicio       | 0                   | 0                   | 0                             |

El cuidado de las personas es un compromiso organizacional prioritario y permanente que nos moviliza a diario; buscando lograr operaciones seguras y libres de accidentes, por lo que la seguridad es uno de nuestros valores esenciales como compañía. **El cuidado individual y de los equipos de trabajo es de vital importancia para Tecnomyl**, por lo que fomentamos una cultura preventiva y proyectamos este trabajo al ámbito familiar de todos nuestros colaboradores.

## SISTEMA DE GESTIÓN DE RIESGOS OPERACIONALES

CONTENIDO 403-1 (2018)

Nuestro sistema de gestión de riesgos operacionales busca facilitar y sistematizar la gestión preventiva de la compañía, así como el control de los riesgos laborales y pérdidas potenciales que se presentan en las distintas operaciones de la planta fabril. El sistema es de aplicación obligatoria para quienes forman parte de la compañía en sus diferentes centros productivos y comerciales. El sistema incluye el control de actividades de excelencia operacional.

## LOS PRINCIPIOS DE NUESTRO SISTEMA DE GESTIÓN SON:

- » Liderazgo;
- » Prevención basada en la conducta;
- » Reportes de investigación de accidentes;
- » Monitoreo permanente;
- » Apego estricto a la legislación nacional;
- » Estándares internacionales como medidas de los procesos;
- » Control de contratistas;
- » Planes de emergencia;
- » Capacitación continua;
- » Orden, limpieza y seguridad operacional como criterios de valoración permanentes;
- » Auditorías de gestión.



## DETECTANDO PUNTOS CRÍTICOS

CONTENIDO 403-2 (2018)

Como compañía, identificamos los peligros y evaluamos los riesgos asociados a los procesos realizados en las diferentes áreas. Esta identificación de peligros y evaluación de riesgos permite detectar los ítems críticos para establecer los controles efectivos que se requieren. La implementación de los controles establecidos para los aspectos de seguridad y salud ocupacional son evaluados, tanto para determinar el nivel de control del ítem analizado como para generar los planes de acción necesarios para un control efectivo. La evaluación y mejora de forma continua del sistema de gestión de la salud y la seguridad en el trabajo se realiza mediante la confirmación de procesos.

También los propios trabajadores pueden notificar sobre situaciones de peligro a las instancias de supervisión. Los empleados que quieran retirarse de situaciones laborales que consideren que pueden provocar lesiones o enfermedades, son protegidos por lo regulado en el Código del Trabajo de Paraguay.

## PROCESOS PARA INVESTIGAR INCIDENTES LABORALES

CONTENIDO 403-2 (2018)

El proceso de investigación de un incidente debe comenzar tan pronto como sea posible después de ocurrido, con el objetivo de que el equipo de investigación pueda observar las condiciones al momento de ocurrir el incidente... y a su vez, asegurar la recopilación de la evidencia disponible. La progresión sería la siguiente:

- » Actuar de inmediato;
- » Recopilar información y/o datos de la investigación;
- » Organizar la información y/o los datos recopilados de la investigación;
- » Aplicar el análisis causal;
- » Establecer soluciones de control;
- » Elaborar informe de investigación y hallazgos.
- » Es obligación de todo el personal de Tecnomyl, empresas contratistas y subcontratistas, proveedores y otros comunicar en forma inmediata a los estamentos de supervisión cualquier incidente que les haya afectado directamente o del cual fueren testigos o tuvieran conocimiento, por el medio más expeditivo al que tuvieran acceso. Es también obligación del personal brindar toda la información que le fuera requerida para la investigación del hecho.

A efectos de identificar peligros laborales y evaluar riesgos en forma periódica, contamos con una matriz de identificación y evaluación de riesgos. La misma contempla todos los sectores y cada puesto de trabajo, en donde se identifican y evalúan los riesgos de cada sector; siendo segregados los mismos por procesos, zona o lugar de trabajo, actividades y tareas.

## PROCESOS PARA IDENTIFICAR PELIGROS LABORALES Y EVALUAR RIESGOS

Contamos con formularios de control para trabajos que no son rutinarios, realizando el FO-SSO-001 'Permiso de trabajo', en el cual se identifican y evalúan los riesgos para la tarea a realizar.

**La jerarquía de control para evitar peligros y minimizar riesgos es la siguiente:**

- 1. Eliminación:** Eliminar por completo cualquier tipo de peligro.
- 2. Sustitución:** Reemplazar cualquier tipo de peligro por una alternativa menos arriesgada para obtener el mismo resultado.
- 3. Aislamiento:** Separar el peligro de las personas.
- 4. Ingeniería:** Usar controles o diseños de ingeniería que realizan cambios para reducir cualquier tipo de riesgo restante.
- 5. Señalización:** Utilizar señaléticas para el control y la disminución de riesgos.
- 6. EPP:** Se solicita a los colaboradores y empresas tercerizadas el uso obligatorio de equipos de protección personal.

tecnomyl.com

## MEJORA CONTINUA DEL SISTEMA DE GESTIÓN DE LA SALUD Y SEGURIDAD EN EL TRABAJO

Tecnomyl S.A ha establecido procesos que incluyen la información, la investigación y la toma de acciones para establecer y gestionar los incidentes o *no conformidades*. Cuando sucede un incidente o *no conformidad*, la empresa:

- » **REACCIONA** de forma oportuna ante el incidente o *no conformidad*; tomando acciones según sea necesario, para conseguir corregir el incidente o *no conformidad*;
- » **EVALÚA**, gracias a la participación de los colaboradores involucrados o "dueños" de sectores, la necesidad de llevar a cabo acciones correctivas para eliminar la causa del incidente o la *no conformidad*, con el fin de que no vuelva a ocurrir en ningún otro sector. Mediante la investigación de los incidentes o la revisión de la *no conformidad*, determinar las causas del incidente o determinar si ya han ocurrido incidentes parecidos;
- » **DETERMINA O IMPLEMENTA** cualquier acción necesaria, incluyendo acciones correctivas, de acuerdo con las jerarquías de controles;
- » **EVALÚA** los riesgos de la seguridad y salud que se relacionan con los peligros nuevos o modificados, antes de tomar acciones;
- » **REVISY EVALÚA** la eficacia de las acciones tomadas, incluyendo las acciones correctivas.

Tecnomyl dispone de las documentaciones en un sistema digital ya implementado, donde se realiza el seguimiento de los incidentes o *no conformidades*, además de documentos impresos de los incidentes ocurridos. También se realiza una reunión informativa de forma mensual, junto con los jefes y partes interesadas

## PROCESOS DE NOTIFICACIÓN

Las notificaciones inmediatas y sin represalias de situaciones de peligro laboral son realizadas por los trabajadores al jefe directo y/o a los auxiliares de seguridad de la planta. También se ha instalado un buzón de quejas y reclamos, para realizar diferentes reclamos en forma anónima. Los trabajadores que deseen retirarse de situaciones laborales peligrosas, sin represalias, deben primero informar a su superior directo, para que el mismo evalúe la situación con los auxiliares de seguridad.

Para abordar las causas de los incidentes laborales y mejorar el sistema de gestión de la salud y seguridad en el trabajo, la investigación empieza con el ASI (Asistente de seguridad y salud ocupacional); que se constituye de forma inmediata en el lugar donde ocurren los incidentes, para recabar información de lo que sucedió, junto con los colaboradores presentes en el momento en que ocurrió el hecho. El ASI redacta un informe de lo sucedido y lo envía - vía correo electrónico - a las partes interesadas. El informe de lo ocurrido se sube a la plataforma digital utilizada para reportes de incidentes o *no conformidades*, donde los "dueños" de sectores analizan la causa y cargan las acciones correctivas o de mejoras, de acuerdo con una evaluación del incidente ocurrido. Finalmente, estas acciones se evalúan para saber si realmente fueron eficaces.

## FUNCIONES DE LOS SERVICIOS DE SALUD Y SEGURIDAD EN EL TRABAJO

CONTENIDO 403-3 (2018)

**Para identificar y eliminar peligros y minimizar riesgos, las funciones de los servicios de salud y seguridad en el trabajo son:**

- » Inspecciones periódicas;
- » Inspecciones rutinarias;
- » Recorridos y verificación de las tareas realizadas;
- » Permisos de trabajos.

La calidad de los servicios y el acceso a los mismos por parte de los trabajadores se garantizan con auditorías internas de seguimiento, así como con la participación y consultas a los mismos en la toma de decisiones.

**Tecnomyl mantiene la confidencialidad de los datos personales de salud de sus trabajadores.** Los datos son resguardados en la enfermería de la planta; teniendo solamente acceso a los mismos el médico de planta, el jefe y el encargado de Seguridad y Salud Ocupacional y la jefa de Gestión de Talento Humano. La empresa solamente utiliza esta información para el seguimiento y evaluación del estado de salud de los colaboradores.



Tecnomyl entiende que los asuntos relacionados con la seguridad son un derecho de los trabajadores y una obligación por parte de la empresa.

## SALUD OCUPACIONAL

CONTENIDOS 403-3 (2018) / 403-6 (2018)

Para proteger la salud de los trabajadores contamos con un seguro médico privado, además de tener a todos nuestros colaboradores registrados en el Instituto de Previsión Social (entidad privada de propiedad obrero-patronal, bajo control estatal). Los trabajadores de la planta y las oficinas tienen acceso durante las 24 horas a centros de atención sanitaria. En caso de necesidad, son trasladados a centros médicos de mayor complejidad. **Ponemos especial énfasis en la protección de la salud de nuestros colaboradores** ligados al proceso fabril, respetando y manteniendo la confidencialidad en sus tratamientos médicos.

Adicionalmente, Tecnomyl implementa programas de difusión y promoción de hábitos de vida saludable; que incluyen recomendaciones de dietas, promoción de actividades deportivas y recomendaciones para la preparación de alimentos saludables. Programas como Octubre Rosa y Noviembre Azul apuntan a concientizar a colaboradores (hombres y mujeres) sobre la importancia de los cuidados preventivos de la salud.

Por medio de un seguro médico privado, Tecnomyl realiza anualmente los análisis ocupacionales exigidos por la ley laboral, así como las consultas médicas posteriores que faciliten el seguimiento del estado de salud de sus colaboradores. Además, la empresa busca permanentemente implementar mejoras en el sistema de salud en el trabajo.

## SEGURIDAD

CONTENIDO 403-4 (2018)

La compañía muestra una constante preocupación por la seguridad de las personas y la calidad de vida en los diferentes estamentos de la planta fabril y las oficinas. También facilita la participación de los colaboradores en comisiones orientadas a la prevención de riesgos, salud y calidad de vida; acogiendo e implementando sus sugerencias por medio de las jefaturas de área y las gerencias.

## COMITÉS DE SEGURIDAD

Tecnomyl ha conformado un **Comité Interno de Prevención de Accidentes (CIPA)**, conformado por:

- » El jefe de SSO (Salud y Seguridad Ocupacional);
- » El encargado de SSO;
- » 1 colaborador del sector de Medio Ambiente;
- » 1 colaborador del sector de Producción de Líquidos;
- » 1 colaborador del sector de Flowables;
- » 1 colaborador del sector de Servicios Generales;
- » 1 colaborador del sector de Mantenimiento.

El CIPA se reúne una vez al mes, de manera ordinaria. En caso de ocurrir accidentes graves, podrá reunirse en forma extraordinaria. Las reuniones empiezan con la lectura del acta anterior. Después se verifican los incidentes y las acciones tomadas. De la reunión pueden surgir otras acciones a tomar, y también se realiza una verificación sobre las acciones tomadas.

Se examinan además los casos de accidentes, intoxicaciones y enfermedades de trabajo, si los hubiera; con análisis del origen y causas, así como las providencias a ser tomadas al respecto. Se analiza también el cuadro de estadísticas mensual de accidentes y se presentan los asuntos relacionados con la prevención de accidentes, seguridad, higiene y medicina del trabajo.

## LAS FUNCIONES DEL CIPA ABARCAN:

- » Investigar el origen y las causas de los accidentes;
- » Proponer y recomendar medidas de prevención de accidentes, de seguridad e higiene del trabajo que considere necesarias;
- » Colaborar estrechamente con los servicios de seguridad, medicina e higiene del trabajo de la empresa;
- » Inspeccionar periódicamente las instalaciones de la empresa, verificando el cumplimiento de las reglamentaciones legales y el estado de conservación de los equipos de protección y los dispositivos de seguridad;
- » Organizar e instruir equipos encargados del servicio de prevención de accidentes, combate al fuego y primeros auxilios;
- » Proponer medidas de acción disciplinaria para quienes infringieren normas y reglamentos de seguridad;
- » Cooperar para el cumplimiento de las reglamentaciones e instrucciones de carácter oficial (o internas) relativas a la prevención de accidentes, seguridad e higiene del trabajo;
- » Realizar reuniones, charlas y proyecciones de películas sobre prevención de accidentes, seguridad e higiene en el trabajo;
- » Analizar los accidentes ocurridos y las estadísticas que deben figurar en las actas de reunión.

**Ponemos especial cuidado en que los trabajadores cuenten con altos estándares de seguridad laboral** (adecuados a los niveles establecidos internacionalmente) al momento de realizar su trabajo, y también con altos estándares respecto de la alimentación que reciben durante la ejecución de sus tareas. Esto posibilita que el personal se desempeñe en un ambiente limpio, seguro, saludable y cómodo.

tecnomyl.com

Tecnomyl entiende que los asuntos relacionados con la seguridad son un derecho de los trabajadores y una obligación por parte de la empresa. Por ello, lleva a cabo controles y capacitaciones sobre la materia de manera permanente. El 100% de los trabajadores cuenta con cobertura de salud.

## CAPACITACIONES REFERENTES A LA SEGURIDAD

CONTENIDOS 403-5 (2018) y 403-8 (2018)

Tecnomyl realiza cursos de capacitación y formación para sus trabajadores en diversas materias, además de formación específica sobre riesgos laborales, actividades peligrosas o situaciones de peligro. Los cursos se dictan durante la jornada laboral y los colaboradores deben realizar los cursos de actualización que la empresa dicta de manera permanente, de acuerdo con la planificación anual.

Durante 2020, se impartieron diferentes actividades de capacitación referidas a temáticas relacionadas con la seguridad laboral. Fueron las siguientes:

- » Evacuación de planta fabril;
- » Respuesta ante emergencias;
- » Trabajos peligrosos;
- » Uso de extintores;
- » EPP por sectores;
- » Planilla de peligrosidad de producto;
- » Matriz de riesgo en referencia a cada sector;
- » Manejo y caracterización de residuos sólidos y semi-sólidos.

Las necesidades de formación se evalúan a través de un formulario (FO-GTH-001 REV 04) de relevamiento de necesidades de capacitación. Los contenidos de las capacitaciones se diseñan según la necesidad que es relevada en el formulario. Generalmente, las capacitaciones están agendadas en el cronograma de capacitaciones de cada departamento. Desarrolladas en horario laboral y de manera totalmente gratuita para el colaborador, su eficacia se evalúa de acuerdo con un test rápido de entendimiento, además de exigirse la asistencia a la capacitación.

Tecnomyl solicita a los contratistas tercerizados o empresas colaboradoras el cumplimiento de las mismas normativas en relación a sus trabajadores.

## PROTOCOLOS Y NORMATIVAS

CONTENIDOS 403-1 (2018) / 403-8 (2018)

En Tecnomyl, el sistema de gestión de la salud y seguridad en el trabajo está compuesto por políticas, procedimientos y programas, capacitaciones permanentes y evaluaciones. Su implementación responde al compromiso de Tecnomyl con el cuidado de sus colaboradores, ayudando a prevenir riesgos y a reducir la incidencia de las enfermedades laborales.

Además de lo mencionado, **la empresa cumple con las siguientes legislaciones nacionales:**

**Normativa N° 14.390/92** 'Por la cual se aprueba el reglamento general técnico de seguridad, higiene y medicina en el trabajo';  
**Ley N° 5804** 'Que establece el sistema nacional de prevención de riesgos laborales';  
**Ley N° 836** 'Código Sanitario';  
**Ley N° 294/93** 'Evaluación de impacto ambiental'.

**También nos guiamos por estándares internacionales, como:**

**NFPA 101** 'Código de seguridad humana';  
**NFPA 14** 'Norma para la instalación de sistema de tubería vertical y de mangueras';  
**NFPA 24** 'Instalación de tuberías para servicio privado de incendio y sus accesorios';  
**NFPA 25** 'Norma para la inspección, comprobación y mantenimiento de sistemas hidráulicos de protección contra incendios';  
**NFPA 20** 'Norma para la instalación de bombas estacionarias de protección'.

En el **sistema de gestión de la salud y seguridad en el trabajo**, se cumplen estándares y directrices siguiendo los instructivos, procedimientos y formularios establecidos por Tecnomyl. El alcance del sistema de gestión de la empresa es implementado y cubierto en todos los lugares de trabajo de los colaboradores; ya sean permanentes, temporales o tercerizados.

**Actualmente contamos con instructivos, como:**

**IO-SSO-001** Uso de oxígeno medicinal;  
**IO-SSO-002** Uso de motobomba;  
**IO-SSO-003** Comunicación de uso correcto de equipos de protección personal (EPP);  
**IO-SSO-007** Gestión de hojas de seguridad;  
**IO-SSO-009** Medición de gases.

**Contamos además con procedimientos como:**

**PG-SSO-001** Evacuación de la planta industrial;  
**PG-SSO-002** Respuesta ante emergencias;  
**PG-SSO-004** Trabajo peligroso;  
**PG-SSO-009** Procedimiento general de selección, uso, mantenimiento y reposición de EPP y uniformes.

**Y también implementamos formularios;** entre ellos:

**FO-SSO-001** Permisos de trabajos;  
**FO-SSO-002** Reporte de incidentes;  
**FO-SSO-004** Control de trabajos seguros y aspectos ambientales;  
**FO-SSO-005** Control de vehículos pesados y livianos.



## ACCESO A SERVICIOS MÉDICOS

CONTENIDO 403-9 (2018)

Tecnomyl también facilita el acceso de los trabajadores a servicios médicos no relacionados con el trabajo; esto, por medio de servicios y programas voluntarios de fomento de la salud, facilitados por la empresa. Damos cobertura del 100%, por medio de seguros médicos privados, a todos los colaboradores.

Los análisis médicos preadmisoriales y anuales quedan en poder del departamento de Salud de Tecnomyl, que vela por la confidencialidad de los mismos y sólo los utiliza a efectos de realizar seguimientos periódicos de la salud de sus colaboradores. En ningún caso los mismos son utilizados para favorecer o desfavorecer al colaborador.

## LESIONES POR ACCIDENTE LABORAL

CONTENIDO 403-9 (2018)

# 954.304 HORAS

TRABAJADAS EN TECNOMYL DURANTE 2020,  
ENTRE TRABAJADORES TERCERIZADOS Y PERSONAL PROPIO

# NINGÚN ACCIDENTE LABORAL DURANTE 2020

## ENFERMEDADES LABORALES

CONTENIDO 403-10 (2018)

ANÁLISIS DE CASOS DE ATENCIÓN DE LOS TRABAJADORES DURANTE EL PERIODO 2020

| TIPO DE ATENCIONES                           | CANTIDAD DE ATENCIONES |
|--|------------------------|
| Casos declarados como ENFERMEDAD PROFESIONAL | 0                      |
| Enfermedades respiratorias                   | 0                      |
| Músculo-esqueléticos                         | 0                      |
| Dermatológicas                               | 0                      |
| Psicosocial                                  | 0                      |
| Afecciones auditivas inducidas por ruido     | 0                      |
| Otras afecciones                             | 11                     |
| <b>TOTAL</b>                                 | <b>11</b>              |

NÚMERO TOTAL DE CASOS DE INCUMPLIMIENTO DE NORMATIVAS O CÓDIGOS DE SALUD Y SEGURIDAD EN 2020

CONTENIDO 416-2

| TIPO DE INCUMPLIMIENTO   | CANTIDAD |
|--|----------|
| Número total de casos de incumplimiento de normativas o códigos relativos a impactos en la salud y seguridad de los productos y servicios durante 2020 | 0        |
| Incumplimiento de las normativas que den lugar a multas o sanciones  | 0        |
| Incumplimiento de las normativas que den lugar a advertencias  | 0        |
| Incumplimiento de códigos voluntarios  | 0        |

tecnomyl.com

Como medidas preventivas para peligros laborales y control de riesgos, realizamos en forma periódica y sistémica la revisión y actualización de nuestros estándares corporativos.

### NOMBRE DEL INDICADOR ÍNDICE DE FRECUENCIA

TIPO DE INDICADOR  
Proceso

RESULTADO ESPERADO  
1,00%

INDICADOR  
IF= N° de accidentes con baja/N° de horas reales trabajadas\*1000000

FRECUENCIA DE MEDICIÓN  
Mensual

| MESES            | N° TOTAL DE TRABAJADORES DE TM | N° DE TRABAJADORES TERCERIZADOS | TOTAL DE TRABAJADORES | NUMERO DE HORAS TRABAJADAS | N° DE EVENTOS EN EL PERIODO | N° DE DIAS PERDIDOS | META % | INDICADOR  |
|------------------|--------------------------------|---------------------------------|-----------------------|----------------------------|-----------------------------|---------------------|--------|------------|
| Enero            | 327                            | 53                              | 380                   | 79.040                     | 0                           | 0                   |        | 0,0        |
| Febrero          | 318                            | 65                              | 383                   | 79.664                     | 0                           | 0                   |        | 0,0        |
| Marzo            | 312                            | 10                              | 322                   | 66.976                     | 0                           | 0                   |        | 0,0        |
| Abril            | 316                            | 68                              | 384                   | 79.872                     | 0                           | 0                   |        | 0,0        |
| Mayo             | 308                            | 59                              | 367                   | 76.336                     | 0                           | 0                   |        | 0,0        |
| Junio            | 345                            | 50                              | 395                   | 82.160                     | 0                           | 0                   |        | 0,0        |
| Julio            | 344                            | 77                              | 421                   | 87.568                     | 0                           | 0                   | 1,5    | 0,0        |
| Agosto           | 348                            | 86                              | 434                   | 90.272                     | 0                           | 0                   |        | 0,0        |
| Septiembre       | 345                            | 57                              | 402                   | 83.616                     | 0                           | 0                   |        | 0,0        |
| Octubre          | 337                            | 39                              | 376                   | 78.208                     | 0                           | 0                   |        | 0,0        |
| Noviembre        | 322                            | 52                              | 374                   | 77.792                     | 0                           | 0                   |        | 0,0        |
| Diciembre        | 298                            | 52                              | 350                   | 72.800                     | 0                           | 0                   |        | 0,0        |
| <b>TOTAL AÑO</b> | <b>3.920</b>                   | <b>668</b>                      | <b>4.588</b>          | <b>954.304</b>             | <b>0</b>                    | <b>0</b>            |        | <b>0,0</b> |

### NOMBRE DEL INDICADOR ÍNDICE DE GRAVEDAD

TIPO DE INDICADOR  
Proceso

RESULTADO ESPERADO  
1,50%

INDICADOR  
IG= N° de jornadas laborales perdidas por accidente de trabajo/N° de horas reales trabajadas\*1000

FRECUENCIA DE MEDICIÓN  
Mensual

| MESES            | N° TOTAL DE TRABAJADORES DE TM | N° DE TRABAJADORES TERCERIZADOS | TOTAL DE TRABAJADORES | NUMERO DE HORAS TRABAJADAS | N° DE EVENTOS EN EL PERIODO | N° DE DIAS PERDIDOS | N° DE HORAS PERDIDAS | META % | INDICADOR  |
|------------------|--------------------------------|---------------------------------|-----------------------|----------------------------|-----------------------------|---------------------|----------------------|--------|------------|
| Enero            | 327                            | 53                              | 380                   | 79.040                     | 0                           | 0                   | 0                    |        | 0,0        |
| Febrero          | 318                            | 65                              | 383                   | 79.664                     | 0                           | 0                   | 0                    |        | 0,0        |
| Marzo            | 312                            | 10                              | 322                   | 66.976                     | 0                           | 0                   | 0                    |        | 0,0        |
| Abril            | 316                            | 68                              | 384                   | 79.872                     | 0                           | 0                   | 0                    |        | 0,0        |
| Mayo             | 308                            | 59                              | 367                   | 76.336                     | 0                           | 0                   | 0                    |        | 0,0        |
| Junio            | 345                            | 50                              | 395                   | 82.160                     | 0                           | 0                   | 0                    |        | 0,0        |
| Julio            | 344                            | 77                              | 421                   | 87.568                     | 0                           | 0                   | 0                    | 1,5    | 0,0        |
| Agosto           | 348                            | 86                              | 434                   | 90.272                     | 0                           | 0                   | 0                    |        | 0,0        |
| Septiembre       | 345                            | 57                              | 402                   | 83.616                     | 0                           | 0                   | 0                    |        | 0,0        |
| Octubre          | 337                            | 39                              | 376                   | 78.208                     | 0                           | 0                   | 0                    |        | 0,0        |
| Noviembre        | 322                            | 52                              | 374                   | 77.792                     | 0                           | 0                   | 0                    |        | 0,0        |
| Diciembre        | 298                            | 52                              | 350                   | 72.800                     | 0                           | 0                   | 0                    |        | 0,0        |
| <b>TOTAL AÑO</b> | <b>3.920</b>                   | <b>668</b>                      | <b>4.588</b>          | <b>954.304</b>             | <b>0</b>                    | <b>0</b>            | <b>0</b>             |        | <b>0,0</b> |

### NOMBRE DEL INDICADOR TASA DE ACCIDENTALIDAD

TIPO DE INDICADOR  
Proceso

RESULTADO ESPERADO  
1,00%

INDICADOR  
TA = N° AT / N° promedio de trabajadores\*100

FRECUENCIA DE MEDICIÓN  
Mensual

| MESES            | N° TOTAL DE TRABAJADORES DE TM | N° DE TRABAJADORES TERCERIZADOS | PROMEDIO DE TRABAJADORES | ACCIDENTES DE TRABAJO | META % | RESULTADO  |
|------------------|--------------------------------|---------------------------------|--------------------------|-----------------------|--------|------------|
| Enero            | 327                            | 53                              | 190                      | 0                     |        | 0,0        |
| Febrero          | 318                            | 65                              | 191,5                    | 0                     |        | 0,0        |
| Marzo            | 312                            | 10                              | 161                      | 0                     |        | 0,0        |
| Abril            | 316                            | 68                              | 192                      | 0                     |        | 0,0        |
| Mayo             | 308                            | 59                              | 183,5                    | 0                     |        | 0,0        |
| Junio            | 345                            | 50                              | 197,5                    | 0                     |        | 0,0        |
| Julio            | 344                            | 77                              | 210,5                    | 0                     | 1      | 0,0        |
| Agosto           | 348                            | 86                              | 217                      | 0                     |        | 0,0        |
| Septiembre       | 345                            | 57                              | 201                      | 0                     |        | 0,0        |
| Octubre          | 337                            | 39                              | 188                      | 0                     |        | 0,0        |
| Noviembre        | 322                            | 52                              | 187                      | 0                     |        | 0,0        |
| Diciembre        | 298                            | 52                              | 175                      | 0                     |        | 0,0        |
| <b>TOTAL AÑO</b> | <b>3.920</b>                   | <b>668</b>                      | <b>2.294</b>             | <b>0</b>              |        | <b>0,0</b> |

# 13 CADENA DE VALOR

CONTENIDO 102-9

Las empresas tercerizadas (o contratistas) y nuestros proveedores de bienes y servicios son una parte fundamental de nuestro quehacer. Durante 2020, el promedio anual de trabajadores de empresas externas alcanzó a 668 personas. Todos los trabajadores, tanto propios como externos, deben cumplir con los estándares que hemos establecido en materia de seguridad, derechos laborales y comportamiento ético. Contratamos a proveedores y empresas externas que cumplan con las variables a las que adherimos en materia de salud y seguridad de las personas, condiciones sanitarias y ambientales básicas en los lugares de trabajo; así como sistemas de gestión de salud y seguridad y cumplimiento de la legislación laboral.

## VALORES COMPARTIDOS CON NUESTROS COLABORADORES

CONTENIDO 102-16

Realizamos regularmente capacitaciones específicas en temas de seguridad para las empresas que trabajan con nosotros. Con ello, buscamos contribuir a la prevención de riesgos y alinear a los trabajadores con nuestra política de desarrollo sustentable y los estándares establecidos. La estrategia de abastecimiento de la compañía considera aspectos de seguridad y laborales, siendo requisitos indispensables la presentación de exámenes de salud, cumplimiento con el Código del Trabajo y contratos legales de los trabajadores, competencias del personal y certificaciones de equipos, entre otros.

También contamos con procedimientos de compra que apuntan a la transparencia y la sustentabilidad de procesos. Tienen como objetivo regular y estandarizar este proceso, definiendo una metodología efectiva para la gestión y control de los productos que se adquieren. Este proceso contempla la solicitud de compra, la selección de las posibles fuentes de abastecimiento, el análisis de las alternativas y la colocación del pedido; así como la generación y seguimiento de la orden de compra y el pago al proveedor. Al momento de buscar proveedores, tratamos de hacerlo en las comunidades o ciudades cercanas a nuestras operaciones, impulsando y fortaleciendo a las empresas de cada lugar.

tecnomyl.com

## PROVEEDORES POR TIPO Y COMPRAS (EN USD)

CONTENIDOS 102-9 / 204-1

### SUPPLY CHAIN

CANTIDAD PROVEEDORES:

**254**

VALOR USD:

**81.683.974,89**

### SERVICIOS

CANTIDAD PROVEEDORES:

**242**

VALOR USD:

**2.904.965,04**

### SUMINISTROS

CANTIDAD PROVEEDORES: **225**

VALOR USD: **11.294.930,95**

## TOTAL

CANTIDAD PROVEEDORES: **721**

VALOR USD: **95.883.870,88**



# 14 COMPROMISO CON EL AMBIENTE

CONTENIDOS 103-1 / 103-2 / 103-3

Trabajamos de manera consciente en relación al ambiente, respetando las normativas vigentes. Para nosotros es fundamental realizar nuestras operaciones en forma armónica, procurando mantener bajo control los posibles impactos que (como consecuencia de nuestras operaciones) se pudieran generar, tanto al ambiente como a las comunidades vecinas. Además de esto, buscamos de manera permanente resguardar el uso y sostenibilidad de los recursos naturales e insumos productivos.

Nuestras operaciones se enmarcan en nuestra política de desarrollo sustentable, para minimizar los impactos ambientales; incorporando en forma temprana la variable ambiental en el diseño de las operaciones, para prevenir desviaciones o daños e implementar medidas de control y mitigación, con un apropiado manejo de residuos y emisiones.

Nuestras operaciones se ubican en zona urbana, con escasa biodiversidad y alta concentración habitacional. Pero nuestra experiencia operacional nos ha brindado un vasto conocimiento sobre los ecosistemas cercanos a las operaciones, lo que ha permitido la elaboración e implementación de efectivos planes de prevención, mitigación y seguimiento.

## CÓMO SOMOS EVALUADOS

CONTENIDOS 103-1 / 103-2 / 103-3

Todos nuestros proyectos son sometidos al sistema de evaluación de impacto ambiental del Ministerio del Ambiente y Desarrollo Sostenible (MADES) - anteriormente Secretaría del Ambiente (SEAM) -, órgano de aplicación (con alcance nacional) de la legislación ambiental en Paraguay.



**En el marco de nuestra política de desarrollo sustentable, en Tecnomyl revisamos y definimos constantemente nuevos desafíos para obtener un óptimo desempeño, ejerciendo en la práctica diaria nuestro compromiso con la sustentabilidad.**

tecnomyl.com

A diciembre de 2020, contamos con licencia ambiental vigente. La Declaración de Impacto Ambiental de Tecnomyl se encuentra aprobada, bajo la declaración DGCCARN No 1077/2014. Durante 2020, se presentó un Ajuste del Plan de Gestión Ambiental con la inclusión de la nueva Planta de Líquidos. El mismo fue aprobado por el MADES mediante la declaración DGCCARN No 045/2020.

CONTENIDO 307-1

Al cierre de este reporte, no existen multas significativas ni sanciones de carácter no monetario ejecutoriadas por incumplimientos a la legislación y/o normativa ambiental.

### REALIZAMOS DE FORMA PERIÓDICA:

|  |   |   |
|--|---|---|
| Auditorías ambientales internas en todas las tareas productivas, de forma anual; | Auditorías ambientales independientes, en todas las tareas productivas, de forma anual; | Planes de seguimiento ambiental, seguridad industrial y alerta temprana en las operaciones de planta. |
|--|---|---|



**Desarrollamos siempre nuestras operaciones atendiendo a los impactos ambientales que se puedan generar.**

## AGUA Y EFLUENTES

CONTENIDOS 303-1 / 303-2 / 303-5 / 102-15

Tecnomyl gestiona los impactos de vertidos de efluentes por medio de indicadores y metas de desempeño ambiental establecidos para cada sector de la planta industrial. Los volúmenes de generación de efluentes se establecen según una matriz de riesgo por cada línea de producción, en el caso de los sectores productivos y con las metas mensuales establecidas para todos los sectores en general. Se establecen los volúmenes máximos de generación de efluentes, considerando como prioridad aspectos de calidad del producto y del ambiente.

Por cada meta no lograda, se genera un reporte de desvío. En el mismo se registran los motivos, se realiza un análisis de la *causa raíz* y se establecen acciones para eliminar o minimizar las causas.

## RETOS Y OPORTUNIDADES RELACIONADOS A LOS IMPACTOS

CONTENIDO 102-15

Por medio de sus operaciones, Tecnomyl masifica la distribución de sus recursos económicos, a través de la cadena, a diversos sectores de la economía; teniendo una cadena de valor antes de la producción, como prestadores de servicios, proveedores de insumos y de materiales, y una red de proveedores de todo tipo. Se estima una dependencia indirecta de aproximadamente 3.000 personas en estas etapas. Con posterioridad a la producción, se genera una red económica importante a partir de la distribución y aplicación de las soluciones producidas. Esto, mediante la venta masiva, generando una carga impositiva muy importante a favor del fisco.

## IDENTIFICACIÓN DE LOS IMPACTOS RELACIONADOS CON EL AGUA

A nivel ambiental, la empresa tiene la obligación de regirse por las leyes pertinentes, siendo fiel cumplidora de las mismas. Por ello, cuenta con un método de tratamiento de efluentes regido por normas de seguridad industrial. También cuenta con un sistema de recolección de envases vacíos de defensivos agrícolas y otros insumos en el campo.

Los impactos más significantes del consumo de agua que fueron evaluados ejercen presión sobre el recurso hídrico por uso en grandes cantidades, contaminación por derrame de sustancias o efluente no tratado. **Se posee una matriz de aspectos e impactos ambientales, donde se evalúa el aspecto consumo de agua en grados de frecuencia, severidad, requisitos legales y control interno.**

**Normalmente, no se generan impactos por escorrentía.** En caso de presentarse situaciones anormales, la planta cuenta con un registro de agua de lluvia, que solamente es liberada cuando se cumplen los parámetros químicos requeridos por la legislación.

## OBJETIVOS Y METAS RELACIONADOS CON EL AGUA

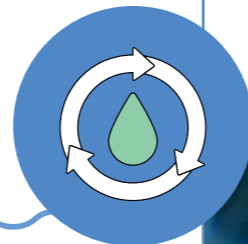
La planta fabril de Tecnomyl no se encuentra en zona de baja humedad o con problemas de falta de agua. Pese a eso, la gestión de este vital líquido y su procesamiento permanente es de vital importancia ambiental para la compañía. **La empresa posee un tablero de indicadores ambientales, en el cual se establecen los objetivos de consumo de agua de manera anual para los sectores como servicios generales, laboratorios, comedores y oficinas.** Para los sectores de producción, se calcula mensualmente de acuerdo con la producción que se planifica. Así también, relacionado al consumo se tiene el indicador de generación de efluentes, calculados teniendo en cuenta las limpiezas de las líneas dependiendo del cruce, cantidad de personal y producción. **Durante 2020, estaba en estudio un nuevo proyecto de planta de tratamiento de efluentes.**

## GESTIÓN DE LOS IMPACTOS RELACIONADOS CON EL VERTIDO DE AGUAS (plan de gestión de efluentes)

Se gestiona mediante la inducción a nuevos colaboradores, así como la capacitación a colaboradores más antiguos. Ambas opciones se destacan en el Manual de Buenas Prácticas Ambientales. Cada sector de la planta cuenta con procedimientos e instructivos específicos, en donde se detallan los pasos a seguir para minimizar la generación de efluentes en el mismo punto.

**En 2020 fue implementado un proyecto de minimización de efluentes, con nuevos indicadores y controles más estrictos.**

**3600 M<sup>3</sup> DE EFLUENTES TRATADOS Y VERTIDOS AL RÍO PARAGUAY**



## USO DEL AGUA EN LA CADENA DE VALOR

**AGUA DE USO INDUSTRIAL:** Provista por el parque industrial (que posee tomas en el río Paraguay), el agua ingresa a la planta y se almacena en un tanque australiano de 200 m<sup>3</sup>. Pasa posteriormente por un sistema de filtración y cloración, para luego ser almacenada en 2 tanques elevados de 120 m<sup>3</sup>. Allí queda lista para su distribución a los sectores de producción, laboratorios, talleres, planta de tratamiento de efluentes y planta de residuos sólidos.

**AGUA DE CONSUMO HUMANO:** Provista por la Junta Municipal, ingresa a la planta y se almacena en un tanque de tratamiento primario, donde es clorada. Luego pasa a través de membranas de filtración y es desinfectada finalmente con ozono, antes de ser cargada en bidones de 20 litros que son distribuidos en las oficinas de toda la planta.

## NIVELES DE TRATAMIENTO DEL AGUA VERTIDA

**PRIMARIO/SECUNDARIO:** Tratamiento físico-químico (floculación-coagulación-decantación). Se realiza en tanques de sedimentación, para remover parte de los contaminantes y retirarlos como lodos. El lodo es deshidratado por medio de un filtro-pressa.

**TERCIARIO/AVANZADO:** Remoción de sólidos suspendidos, disueltos y material remanente, por medio de filtración por carbón activado y oxidación con hipoclorito.

Realizamos la recirculación al proceso productivo de las aguas de descarte y tratadas, provenientes de nuestras plantas de tratamiento de agua.

## COMPOSICIÓN QUÍMICA DEL AGUA VERTIDA

Las *sustancias de preocupación* de los líquidos vertidos en el territorio nacional se establecen en la Resolución 222/02 del MADES. En dicho documento, se establece el padrón de calidad de las aguas en Paraguay, específicamente los padrones de calidad establecidos en el artículo 7 (para aguas de clase 4) de dicha Resolución.

Los efluentes tratados que cumplen con los padrones de calidad establecidos en la Resolución 222/02 - Art. 7o, son vertidos al río Paraguay. Los ensayos de calidad por cada lote son monitoreados por proveedores de servicios externos.

| UNIVERSIDAD NACIONAL DE ASUNCION<br>Facultad de Ciencias Exactas y Naturales<br>Laboratorio de Efluentes |                                 | INFORME DE ENSAYO                         |                     | Organismo Nacional de Acreditación<br>NF B01/EC 1405.303<br>Código del Cliente: 18022 |  |
|--|---------------------------------|---|---------------------|---|--|
|  |                                 | INF.0288/2020                             |                     |   |  |
| Solicitante: TECNOMYL S.A.   |                                 | Solicitud de trabajo Nº: 196/2020         |                     |   |  |
| Dirección: Parque Industrial Avay - Villeta  |                                 | Código de ítem: 277                       |                     |   |  |
| Descripción de ítem: Datos declarados por el cliente: Efluente tratado, lote 33.                         |                                 |   |                     |   |  |
| Fecha de muestreo: 18/09/2020.   |                                 |   |                     |   |  |
| Fecha de recepción: 18/09/2020   |                                 | Fecha de ejecución del ensayo: 18/09/2020 |                     | Fecha del informe: 09/10/2020   |  |
| Determinaciones  | Métodos                         | Resultados                                | Unidad              | Referencia<br>Resolución Nº 222/02<br>SEAM, valores<br>admisibles                     |  |
| Arsénico (As)  | SM 3500-As.C                    | < 0,001                                   | mg/L                | ≤ 0,5   |  |
| Boro (B)   | SM 4500-B.B                     | < 0,200                                   | mg/L                | ≤ 5,0   |  |
| Cadmio (Cd)  | SM 3030, SM 3500-Cd.B           | < 0,001                                   | mg/L                | ≤ 0,2   |  |
| Cianuro (CN)   | SM 4500-CN.E                    | < 0,02                                    | mg/L                | ≤ 0,2   |  |
| Cobre (Cu)   | SM 3030, SM 3500-Cu.B           | < 0,033                                   | mg/L                | ≤ 1,0   |  |
| Cromo +6 (Cr)  | SM 3500-Cr.D                    | < 0,001                                   | mg/L                | ≤ 0,5   |  |
| Cromo +3 (Cr)  | SM 3500-Cr.D                    | < 0,001                                   | mg/L                | ≤ 2,0   |  |
| D.B.O.5 - a 20 °C  | SM 5210 B                       | 0,8                                       | mgO <sub>2</sub> /L | < 50  |  |
| D.Q.O. (*)   | PRO.ME 005-Rev.03/SM 5220 B     | 94,0                                      | mgO <sub>2</sub> /L | < 150   |  |
| Fenol (C <sub>6</sub> H <sub>5</sub> OH)   | SM 5530 C                       | < 0,001                                   | mg/L                | ≤ 0,5   |  |
| Fósforo total (P)  | SM 4500-P B, SM 4500-P E        | 0,109                                     | mg/L                | ≤ 4   |  |
| Grasas y aceites totales   | SM 5520 B                       | 7,5                                       | mg/L                | ≤ 50  |  |
| Hierro soluble (Fe <sup>2+</sup> )   | SM 3500-Fe.D                    | < 0,02                                    | mg/L                | ≤ 15  |  |
| Manganeso soluble (Mn)   | Del persulfato - NN             | < 0,005                                   | mg/L                | ≤ 1,0   |  |
| Mercurio total (Hg)  | SM 3500-Hg.B                    | 0,002                                     | mg/L                | ≤ 0,01  |  |
| N-Amoniacal (N-NH <sub>4</sub> )   | Azul de Indofenol - NN          | < 0,004                                   | mg/L                | ≤ 5,0   |  |
| N.T.K. (como N)  | SM 4500Norg.B-4c                | 0,837                                     | mg/L                | ≤ 40  |  |
| Níquel (Ni)  | SM 3030, SM 3500-Ni.B           | < 0,02                                    | mg/L                | ≤ 2,0   |  |
| pH   | PRO.ME 007-Rev.00/SM 4500-H* .B | 7,6                                       | UpH                 | 5 a 9   |  |
| Plata (Ag)   | SM 3030, SM 3500-Ag.B           | <0,025                                    | mg/L                | ≤ 0,1   |  |
| Plomo (Pb)   | SM 3030, SM 3500-Pb.B           | < 0,01                                    | mg/L                | ≤ 0,5   |  |
| Sólidos sedimentables en 1 hora  | SM 2540 F                       | < 0,1                                     | mL/L                | ≤ 1   |  |
| Zinc (Zn)  | SM 3030, SM 3500-Zn.B           | 0,08                                      | mg/L                | ≤ 5,0   |  |
| Coliformes Fecales, en 100 mL  | SM 9222 D                       | 0   | UFC                 | SR (**)   |  |



## CONSUMO TOTAL DE AGUA EN 2020

# 15,107 MEGA LITROS



**400.000 m<sup>3</sup> de aguas servidas fueron reutilizados en 2020**

Para Tecnomyl, la utilización del agua en sus procesos productivos es un tema relevante, por lo cual es fundamental asegurar un manejo eficiente en los procesos productivos. El agua utilizada es de red y también extraída del curso de agua del río Paraguay. En forma permanente, se realizan estudios para identificar oportunidades de uso eficiente del recurso, evaluando anualmente los indicadores de gestión en la planta fabril.

**El uso eficiente del agua se logra mediante medidas como:**

- » Recirculación al proceso productivo de las aguas tratadas, provenientes de nuestras plantas de tratamiento en Villeta;
- » Soluciones de procesos que reducen el consumo de agua fresca.

La extracción de agua de río para fines productivos es objeto de estrictas evaluaciones ambientales. Esto permite prevenir efectos sobre receptores ambientales relevantes, como la vegetación, la flora y la fauna asociada a los acuíferos y fuentes de agua superficial.

CONTENIDOS 303-2 (2018) / 303-4 (2018) / 306-1 / 306-3 / 306-5

Para optimizar el consumo de agua, realizamos la recirculación al proceso productivo de las aguas de descarte y tratadas, provenientes de nuestras plantas de tratamiento. El agua reutilizada durante 2020 se aproxima a 400.000 m<sup>3</sup>, correspondiente a una estimación operacional.

Por su parte, los residuos líquidos domésticos provenientes de las oficinas de Villeta son dispuestos en la red de alcantarillado, por lo que no se realizan vertidos de agua que afecten a la biodiversidad y hábitats protegidos.

Durante 2020 no se registraron derrames significativos en suelo y cuerpos de agua (superficial o subterráneos) dentro de las operaciones y faenas productivas de Tecnomyl.

## RESIDUOS

CONTENIDOS 103-1 / 103-2 / 103-3 / 306-2 / 306-4

El manejo de residuos es fundamental para nuestra compañía, por lo que es realizado de forma segura. Las instancias que realizan el transporte de los residuos y su disposición final cuentan con las autorizaciones ambientales correspondientes. Tecnomyl ha desarrollado planes y procedimientos de manejo de residuos, tanto peligrosos como no peligrosos para la salud humana, vegetal, animal y ambiental.

El 43 % de los residuos industriales peligrosos que se generaron en las operaciones en 2020 fueron enviados a disposición final, en transportes autorizados. La diferencia se recicla o es utilizada para recuperación de materiales o energía. El transporte de residuos peligrosos se realiza según las normativas vigentes en Paraguay. Durante 2020 no se generaron residuos peligrosos cuya disposición final y/o tratamiento se haya realizado fuera de Paraguay.

**Damos prioridad al reciclaje o a la reutilización. La eliminación de residuos es siempre nuestra última opción, utilizando empresas autorizadas. Los productos de Tecnomyl se venden envasados,** por lo que el reciclado de envases y embalajes reviste una alta importancia en las políticas productivas y ambientales de la empresa, con especial cuidado en el tratamiento de residuos sólidos.

## GENERACIÓN DE RESIDUOS Y SU IMPACTO

CONTENIDO 306-2

Tecnomyl toma medidas para prevenir la generación de residuos y también gestionar su impacto desde las actividades de la empresa y de la cadena de valor. Se gestiona mediante la inducción a los nuevos colaboradores y la capacitación a los colaboradores más antiguos, de acuerdo a lo establecido en el Manual de Buenas Prácticas correspondiente.

Para la compra de materias primas/insumos y contratación de servicios, se cuenta con una hoja de datos que sirve como guía para tener en cuenta consideraciones ambientales. Cada sector de la planta cuenta con procedimientos e instructivos específicos, en donde se detallan los pasos a seguir para gestionar la generación de residuos sólidos en el mismo punto de generación.

tecnomyl.com

Tecnomyl cuenta con una planta de tratamiento, que se encarga de asegurar el manejo y tratamiento adecuado de los residuos sólidos y semisólidos generados en las operaciones de la planta industrial, para proteger la salud humana y el ambiente.

Los operarios de la planta se encargan de la recolección de los residuos industriales en los puntos de generación. Todos los residuos contaminados son clasificados y prensados para su almacenamiento temporal, a espera de su disposición final. Los residuos no contaminados son utilizados en la planta o entregados a terceros para reutilización o reciclado.

## RECICLADO DE ENVASES VACÍOS DE AGROQUÍMICOS

La planta de tratamiento de residuos sólidos, juntamente con el SIGEV (Sistema de Gestión de Envases Vacíos de defensivos agrícolas y fertilizantes) agrupan un proceso de acciones para el manejo de envases, con el objeto de proteger el ambiente y la calidad de vida de la población; desde la producción, generación, almacenamiento transitorio, transporte y tratamiento hasta su disposición final o utilización como insumo de otro proceso productivo.

Los envases recolectados en el campo son enviados a la planta industrial de Villeta, para su procesamiento en la planta de tratamiento de residuos sólidos. Los envases se depositan sobre una cinta transportadora y son direccionados a un molino; posteriormente, el plástico molido y descontaminado pasa a un proceso de enjuague, para ingresar finalmente a un secador centrífugo. En esa primera etapa se obtiene un plástico molido y seco, que sirve como insumo en el proceso de aglutinación - extrusión (a 180°C - 230°C), enfriamiento y granulación del plástico para obtener finalmente pellets, que se utilizarán mayoritariamente en otros envases y en insumos destinados a la construcción.

## GESTIÓN DE RESIDUOS POR MEDIO DE TERCEROS

Tecnomyl hace uso de los servicios prestados por una empresa externa para asegurar la disposición final de sus residuos sólidos contaminados en relleno de seguridad. Tayi-Sermat, actual prestador del servicio, declara estar debidamente habilitada conforme a las ordenanzas que rigen la materia.

Los residuos sólidos contaminados se almacenan temporalmente en los depósitos de la planta de tratamiento de Tecnomyl. Su transporte hasta las instalaciones de Tayi-Sermat están a cargo de Tecnomyl, siendo el 100% de los residuos sólidos transportados con flota propia y acompañados por responsables de las áreas de Seguridad Industrial y Medio Ambiente.



**El 43% de los residuos industriales peligrosos que se generaron en las operaciones en 2020 fueron enviados a disposición final (no reciclables)**

## TIPO DE TRATAMIENTO

Tecnomyl cuenta con relleno de seguridad e instalación de disposición de los residuos sólidos, que permiten y garantizan la correcta disposición de los residuos pretratados en el suelo. Se adopta una serie de medidas para evitar el contacto de los residuos con el sistema biológico del área del relleno; como BARRERAS MÚLTIPLES (establecidas por la Organización Mundial de la Salud - OMS), para evitar el contacto de los residuos sólidos con el ambiente, y MEMBRANA SINTÉTICA IMPERMEABLE (de 200 micras de espesor, fabricada en una sola pieza de poliuretano), para impedir posibles filtraciones.

Cabe mencionar que responsables de Tecnomyl acompañan el 100% de los envíos de los residuos sólidos desde la planta hasta las instalaciones del prestador del servicio; además de acompañar el cierre de cada celda de seguridad, observando fielmente el cumplimiento de los preceptos legales concernientes al ambiente

## RECOPIACIÓN Y CONTROL DE DATOS

¿Cómo se recopilan y se controlan los datos e informaciones sobre residuos? En la planta de tratamiento de residuos se cuenta con balanzas calibradas, para el control de peso de todos los residuos que ingresan para tratamiento. Todos los ingresos se registran de forma diaria en el formulario FO-MAM-034, de ingreso de materiales por sector.

### Datos extraídos del FO-MAM-034 (año 2020)

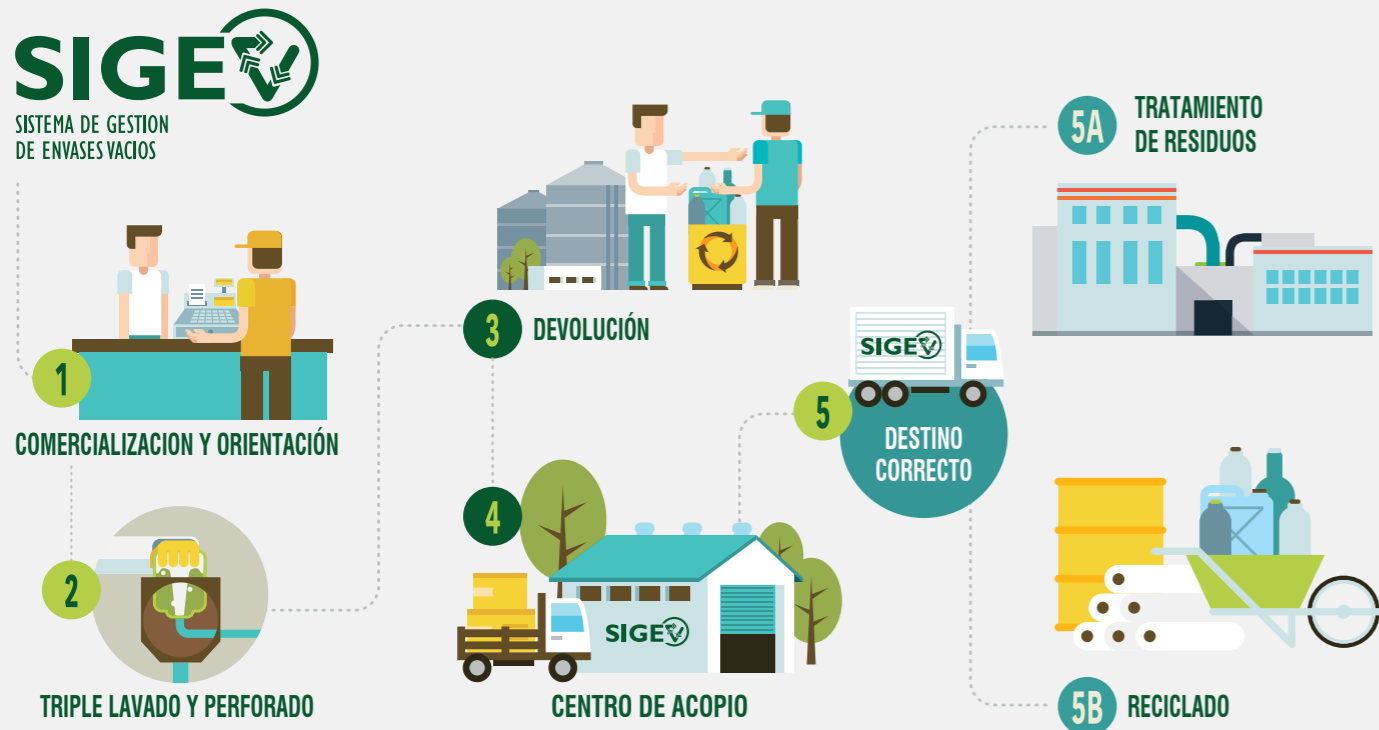
| RESIDUOS       | CANTIDAD (KG)  | PORCENTAJE (%) |
|----------------|----------------|----------------|
| Reciclables    | 427.514        | 55,70          |
| No reciclables | 340.055        | 44,30          |
| <b>TOTAL</b>   | <b>767.569</b> | <b>100,00</b>  |

Desde 2019 Tecnomyl no compra, produce, distribuye ni comercializa plaguicidas correspondientes a las Clases Extremadamente Peligrosa (Ia) y Altamente Peligrosa (Ib). Se usan materiales reciclados o renovables, como papeles, cajas de cartón y envases.

## ESQUEMAS COLECTIVOS DE GESTIÓN RESPONSABLE DE PRODUCTOS Y/O SERVICIOS

Tecnomy, en conjunto con el SIGEV, busca recolectar la mayor cantidad de envases vacíos del campo; minimizando el impacto negativo de los mismos a la salud humana, a los animales y al ambiente, concientizando a todas las personas sobre la necesidad de una manipulación adecuada de los envases, en base al triple lavado y perforado de los mismos.

Trabajamos bajo normas y criterios ambientales, cumpliendo con todas las exigencias legales y ambientales del país. Considerando que el agro genera por año aproximadamente entre 3.500 y 4.000 toneladas de residuos, el aporte del SIGEV es clave en la recolección, reciclado y disposición correcta de materiales reciclables y no reciclables, así como en el tratamiento de residuos sólidos y líquidos. Contribuimos con la naturaleza evitando la quema, el entierro, la reutilización y la adulteración de envases vacíos de agroquímicos, así como el deshacerse de los mismos en cursos hídricos.



tecnomy.com

## COMPOSICIÓN DE LOS RESIDUOS GENERADOS

CONTENIDO 306-2

La composición de los residuos generados por la operatoria corriente de Tecnomy obra en la HD-MAM-003 (de Manejo y caracterización de residuos sólidos y semi sólidos); donde se detallan los tipos de residuos sólidos, el sector de origen, el tipo de material, si es reutilizable (o no), y las formas de manipulación y tratamiento (disposición).

Tecnomy no ha incurrido en incumplimiento de ninguna legislación o normativa ambiental, en ningún nivel de administración del Estado, referentes a disposición y tratamiento de residuos. En consecuencia, no fue posible de sanción o multa alguna.



## RECICLADO DE BIDONES

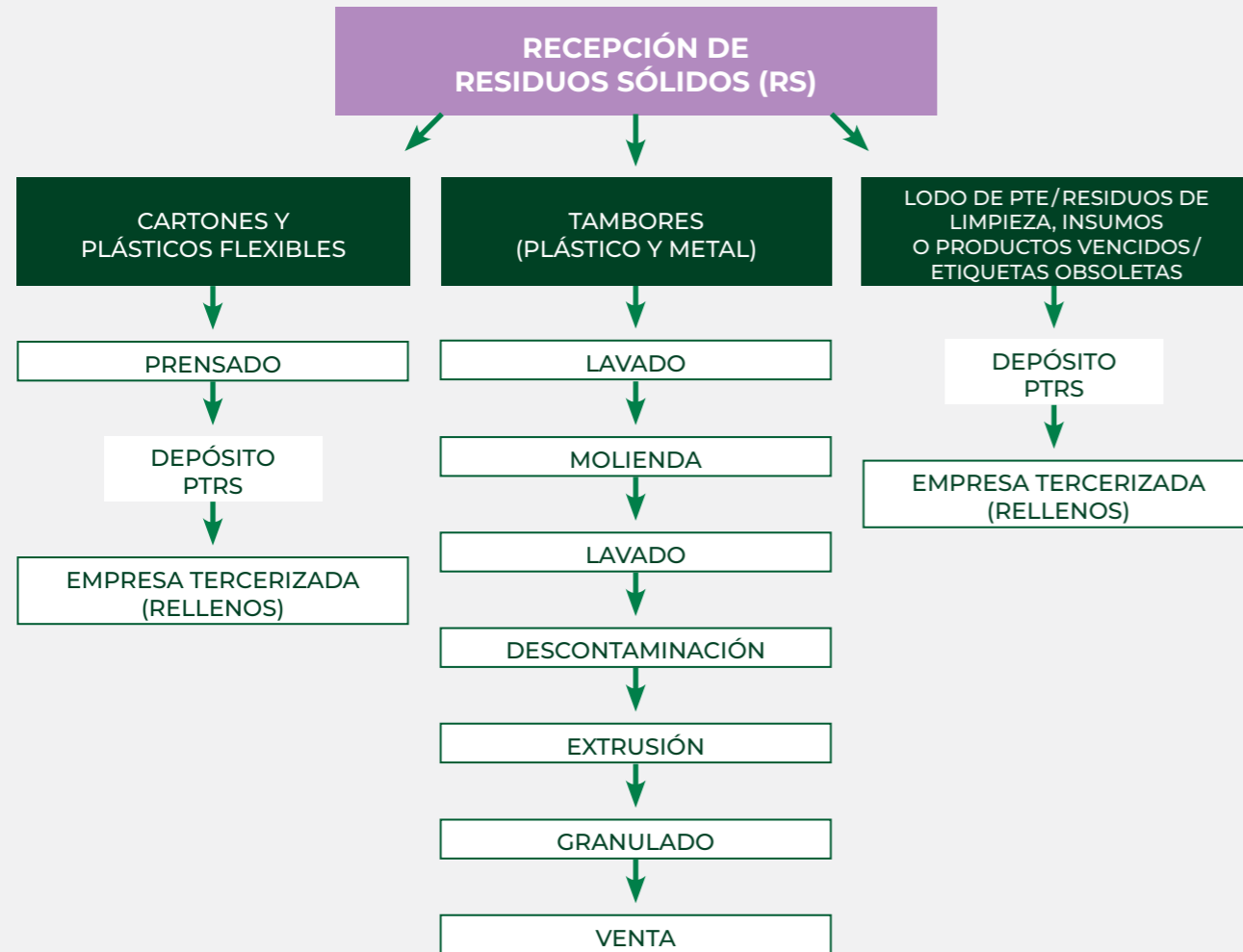
CONTENIDO 301-1

Durante 2020, de 3.032.140 unidades de bidones, 96.700 unidades correspondieron a bidones reciclados. Se generaron 81.675 kilos de pellets para la fabricación de bidones reciclados para uso interno. Debe destacarse que se reciclan todos los envases posibles desde el campo, sin distinción de marcas ni de procedencia.

El sistema utilizado por Tecnomy es el único en el país que garantiza la correcta disposición final de los envases vacíos de defensivos agrícolas y fertilizantes; por medio de un exhaustivo sistema de control y registro que lo diferencia de otras recicladoras privadas, cuyo objetivo es lucrar con los envases y no cuidar el ambiente. La empresa incurre en altos costos para esto, con una finalidad estrictamente ambiental como aporte al conjunto de la sociedad en general y a los sectores productivos agrícolas en particular.

## FLUJOGRAMA DE PTRS

PLANTA DE TRATAMIENTO DE RESIDUOS SÓLIDOS



### EMISIONES

CONTENIDOS 103-1/ 103-2 /103-3

Controlamos las emisiones en todas nuestras operaciones, mediante una adecuada implementación de planes de seguimiento ambiental. A nivel de emisiones significativas al aire, se declaran Monóxido de Carbono de Biomasa y Dióxido de Azufre GLP. Las fuentes de las emisiones fueron formulación y caldera de GLP y biomasa, medidos por analizador de gases.

### INVERSIONES EN MATERIA AMBIENTAL

Realizamos importantes inversiones para la protección y conservación del ambiente cercano a las operaciones, así como para la protección de las comunidades vecinas. Por esto, **durante 2020 Tecnomyl ha realizado inversiones por valor de USD 1.077.773, asociadas principalmente al cumplimiento de compromisos ambientales.** Las inversiones ambientales se traducen en el manejo responsable de sustancias y residuos propios de las operaciones, así como de sus condiciones ambientales y sanitarias, de acuerdo con las normativas vigentes.



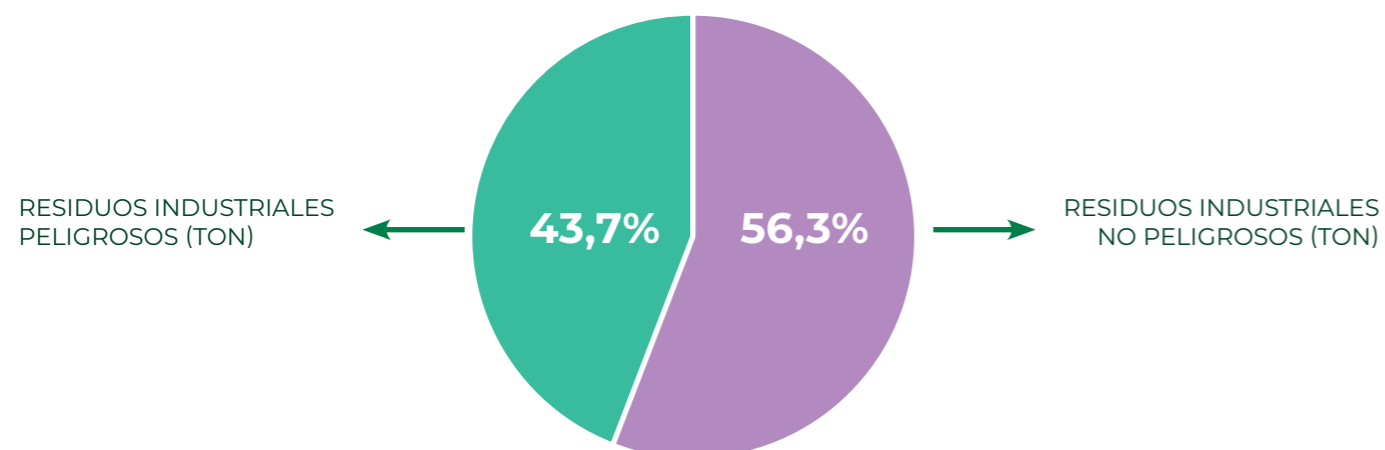
### CONSUMO DE ENERGÍA

CONTENIDO 302-1/ 302-4

**TOTAL**  
**2.448.454 KW/H**

### TOTAL DE RESIDUOS ENVIADOS A DISPOSICIÓN FINAL Y/O TRATAMIENTO FINAL EN 2020

CONTENIDO 306-2



### INVERSIONES AMBIENTALES (EN USD)

|  |                  |
|--|------------------|
| Evaluaciones Ambientales   | 17.700           |
| Certificaciones del sistema de gestión                           | 4.623            |
| Equipos de mitigación  | 47.850           |
| Desarrollo de nueva planta de tratamiento de efluentes (2020)    | 60.500           |
| Manejo de efluentes industriales                                 | 270.000          |
| Manejo de residuos domésticos e industriales no peligrosos       | 1.400            |
| Manejo de residuos industriales peligrosos                       | 158.000          |
| Sistema de gestión de envases vacíos (recolección y reciclaje)   | 504.700          |
| Inicio de desarrollo de la planta de productos biológicos (2020) | 13.000           |
| <b>Inversión total</b>   | <b>1.077.773</b> |

# 15 PRESENCIA EN LAS COMUNIDADES

CONTENIDO 413-1 / 413-2



Nuestras operaciones se ubican mayormente en la Región Oriental de Paraguay; en las ciudades de Villeta (localidad industrial y portuaria del departamento Central), Ciudad del Este (capital del departamento del Alto Paraná) y Asunción (capital del país). Otras operaciones comerciales se ubican en las zonas rurales, especialmente el contacto de los vendedores de insumos y los compradores de granos con los agricultores.

Las zonas urbanas tienen predominancia poblacional de las capitales regionales, siendo el principal transporte entre ellas el terrestre. Los poblados cercanos a las operaciones de la compañía son pequeñas comunidades (agrícolas, ganaderas, portuarias).

## POR NUESTRA UBICACIÓN GEOGRÁFICA, INTERACTUAMOS CON LAS SIGUIENTES COMUNIDADES ALEDAÑAS:

Operación: Planta fabril

### VILLETA Región Oriental

- » Localidad del Gran Asunción (Área Metropolitana).
- » Calles asfaltadas, ripiadas y de tierra.
- » Alta concentración comercial.
- » Nivel mediano de infraestructura.

#### Población local

- » Alta densidad poblacional.
- » Escasa presencia de pueblos originarios.
- » Escasa presencia de comunidades campesinas.
- » Nivel de ocupación local medio.

Operación: Oficina administrativa

### ASUNCIÓN Región Oriental

- » Capital del país.
- » Sede del aparato administrativo nacional.
- » Alta concentración comercial.
- » Alta oferta educativa en todos los niveles.
- » Calles asfaltadas, ripiadas y de tierra.

#### Población local

- » Alta densidad poblacional.
- » Presencia importante de pueblos originarios.
- » Presencia rotativa de comunidades campesinas.
- » Nivel de ocupación local medio a alto.

Operación: Oficina de Marketing y Ventas

### CIUDAD DEL ESTE Región: Oriental

- » Capital del departamento de Alto Paraná.
- » Sede del aparato administrativo departamental.
- » Zona comercial fronteriza con Brasil.
- » Concentración comercial muy alta.
- » Calles asfaltadas, ripiadas y de tierra.

#### Población local

- » Densidad poblacional media a alta.
- » Presencia importante de pueblos originarios.
- » Presencia importante de comunidades campesinas.
- » Nivel de ocupación local medio a alto.

tecnomyl.com

## CÓMO ENFOCAMOS NUESTRO TRABAJO EN LAS COMUNIDADES

CONTENIDOS 103-1 / 103-2 / 103-3 / 413-1

Centramos nuestro trabajo comunitario guiados por 4 ejes de acción a la hora de decidir cuáles son las iniciativas y programas a desarrollar: **educación y cultura, desarrollo social, cuidado de la salud y preservación del patrimonio histórico.** En tal sentido, impulsamos la conformación de mesas de trabajo con la comunidad para el diseño, evaluación y seguimiento de proyectos.

Nuestro equipo realiza evaluaciones periódicas y determina la viabilidad de cada programa, conjuntamente con las comunidades relacionadas. En 2020, efectuamos un relevamiento de los programas para un posterior diagnóstico de la situación, implementando mejoras a su ejecución.

Todas las operaciones y proyectos de ampliación son evaluados ambientalmente, según los requerimientos de las normativas vigentes. Lo mencionado ha considerado medir el impacto de las operaciones en las localidades vecinas, realizando consultas u otros acercamientos a la comunidad, dando un sello diferenciador a nuestro Programa de Responsabilidad Social.

Todos los proyectos impulsados por la compañía van acompañados de convenios de colaboración escritos; donde se dejan establecidos los objetivos, resultados esperados, compromisos y responsabilidades de las partes. En este ámbito, procuramos el apoyo de instituciones, fundaciones y corporaciones especializadas en las diferentes áreas, según lo requiera cada proyecto.

## INSTANCIAS DE RELACIONAMIENTO Y PARTICIPACIÓN CON LAS COMUNIDADES DE VILLETA DURANTE 2020

(mesas de trabajo, acciones, otros)

| COMUNIDADES                                     | ACTIVIDADES                                     |
|---|---|
| Barrio Sagrado Corazón de Jesús                 | Minga ambiental "Todos contra el dengue"        |
| Comunidad de Villeta                            | Entrega de 1.800 kits de alimentos              |
| Instituciones Públicas                          | Insumos para minimización de contagios COVID-19 |
| Cuerpo de Bomberos Voluntarios de Villeta       | Aporte mensual y Maratón anual                  |
| Fundación Divino Niño Jesús                     | Apoyo a comedor con 75 niños                    |
| Colegio Técnico Dr. Eusebio Ayala               | Apoyo a la educación técnica                    |
| Museo Histórico y Cultural (OBS.: octubre 2019) | Mobiliarios para exposición                     |



**El valor total de inversión de Tecnomyl en las comunidades durante 2020 fue de USD 51.786,96**

## APORTES COMPROMETIDOS CON LA COMUNIDAD DE VILLETA

Como parte de los compromisos adquiridos por Tecnomyl, aportamos durante 2020 una suma total de USD 51.786,96 entregados a las diferentes instituciones o comunidades.

| LOCALIDAD | COMUNIDAD / INSTITUCIÓN               | APORTE (USD) | EVENTO O ACTIVIDAD   | OBSERVACIONES  |
|-----------|---------------------------------------|--------------|--|--|
| Villeta   | Municipalidad                         | 90,27        | Minga ambiental  | Proyecto "Todos contra el dengue"                                |
| Villeta   | Familiares de colaboradores           | 3998,00      | Entrega de kits escolares  | Proyecto "Inicio de clases"                                      |
| Villeta   | Comunidad en estado de vulnerabilidad | 23.751,43    | Entrega de kits de alimentos   | Proyecto "Juntos Sumamos"  |
| Villeta   | Instituciones Públicas                | 6.547,72     | Entrega de insumos   | Proyecto "Juntos Sumamos" - Campaña de minimización de contagios |
| Villeta   | Cuerpo de Bomberos Voluntarios        | 593,06       | Aporte y apoyo a Maratón anual   | Desde 2.004, somos socios protectores                            |
| Villeta   | Fundación Divino Niño Jesús           | 2.995,26     | Aporte mensual para sostenimiento del comedor  | Desde 2.004, somos padrinos                                      |
| Villeta   | RSE Interno                           | 1.481,65     | Jornada Integrativa  |  |
| Villeta   | Museo Histórico y Cultural            | 2.109,86     | Compra de mobiliarios para exhibición y apoyo al evento anual "La noche de los museos" | Octubre 2019   |
| Villeta   | Comunidad                             | 10.219,71    | Mantenimiento de calle Lomas Valentinas  | Ruta de acceso al Parque Industrial (Noviembre 2019)             |

# 16 APOYANDO A LA POBLACIÓN



## NUESTRO APORTE PARA AFRONTAR LA PANDEMIA

CONTENIDO 413-1

Durante 2020, Tecnomyl - como empresa perteneciente al Grupo Sarabia - se comprometió a ejecutar el programa Juntos Sumamos. El mismo tuvo como objetivo optimizar las capacidades de las comunidades para hacer frente a las consecuencias de la pandemia global de Covid-19, así como fortalecer las capacidades del sistema público de atención sanitaria en diferentes departamentos del país. Incluyó donaciones de insumos hospitalarios, medicamentos y equipos de protección para el personal sanitario, así como apoyo económico-financiero para la construcción y equipamiento de laboratorios, salas y oficinas en unidades sanitarias y universitarias. A esto se agregaron diferentes donaciones en alimentos e insumos para la producción agrícola, destinados a diferentes comunidades urbanas y rurales en situación de vulnerabilidad.

Y si bien Tecnomyl viene realizando muchas de las tareas mencionadas desde hace años, la pandemia global de coronavirus ofició de disparador para acciones de mayor impacto dentro de un plan corporativo, juntamente con otras empresas y organizaciones dependientes del Grupo Sarabia.

## PROGRAMA JUNTOS SUMAMOS – DETALLE DE INVERSIONES (\*)

| FECHA  | SEGMENTO                  | BENEFICIARIOS   | DETALLE  | CANTIDAD | INVERSIÓN (USD)   |
|--|---------------------------|---|--|----------|-------------------|
| 14-4-20  | Asistencia alimentaria    | Parroquia de Carlos Antonio López - Tirolo  | Kits de alimentos para la comunidad  | 5        | 93,02             |
| 22-4-20  | Asistencia alimentaria    | Comunidad de Fortuna  | Alimentos para olla popular  | 20       | 310,08            |
| 14-4-20  | Asistencia alimentaria    | Municipalidad de Santa Teresa   | Kits de alimentos para la municipalidad  | 25       | 482,69            |
| 27-4-20  | Salud                     | Hospital Nacional de Itauguá  | Equipos de protección médica   | 54       | 492,40            |
| Diferentes fechas                                      | Salud                     | Centros de salud de las Regiones Sanitarias de Ciudad del Este y Pedro Juan Caballero | Alcohol en gel   | 20.000   | 32.200,49         |
| 31-3-20  | Salud                     | 10ª Región Sanitaria - Ciudad del Este  | Equipos de bioseguridad  | 6.000    | 6.749,09          |
| 25-4-20  | Protección a la comunidad | Población vulnerable de Ciudad del Este   | Frazadas para albergues de Ciudad del Este   | 200      | 740,00            |
| 6-4-20   | Asistencia alimentaria    | Colonia Felicidad – San Pedro   | Kits de alimentos  | 62       | 1.989,24          |
| 24-4-20  | Asistencia alimentaria    | Colonia Paraguay Pyahu – San Pedro  | Kits de alimentos  | 160      | 2.943,47          |
| 27-4-20  | Asistencia alimentaria    | Población vulnerable  | Kits de alimentos  | 5.000    | 69.967,09         |
| 13-7-20  | Salud                     | Laboratorio Biomolecular - Univ. Nacional del Este – Minga Guazú                      | Obras civiles  |          | 41.753,46         |
| 13-7-20  | Salud                     | Laboratorio Biomolecular - Univ. Nacional del Este – Minga Guazú                      | Estación de trabajo PCR  |          | 2.049,10          |
| 12-8-20  | Salud                     | Laboratorio Biomolecular - Univ. Nacional del Este – Minga Guazú                      | Dispensadores de jabón y papel toalla  |          | 93,53             |
| 12-8-20  | Salud                     | Laboratorio Biomolecular - Univ. Nacional del Este – Minga Guazú                      | Sillas para laboratorio  | 6        | 517,99            |
| 7-8-20   | Salud                     | 10ª Región Sanitaria - Ciudad del Este  | Heladera   | 1        | 205,76            |
| 7-8-20   | Salud                     | 10ª Región Sanitaria - Ciudad del Este  | Freezer  | 1        | 442,23            |
| 11-8-20  | Salud                     | Laboratorio Biomolecular - Univ. Nacional del Este – Minga Guazú                      | Basureros  |          | 43,17             |
| 8-5-20   | Protección a la comunidad | Albergue COVID - Zona Franca - Ciudad del Este  | Frazadas para albergues  | 50       | 775,00            |
| 13-5-20  | Protección a la comunidad | Puesto de frontera - Puente de la Amistad - Ciudad del Este                           | Agua mineral para puesto de frontera   | 100      | 25,63             |
| 1-6-20   | Asistencia alimentaria    | Población vulnerable  | Kits de alimentos  | 3.000    | 37.465,38         |
| 20-7-20  | Salud                     | Hospital Regional - Ciudad del Este - Área de Neumología                              | Mobiliario para consultorios y archiveros  |          | 2.154,10          |
| 20-7-20  | Salud                     | Hospital Regional - Ciudad del Este - Área de Neumología                              | Mobiliario para consultorios y archiveros  |          | 332,37            |
| 21-8-20  | Salud                     | Laboratorio Biomolecular - Univ. Nacional del Este (Alto Paraná)                      | Cabina de Bioseguridad   | 1        | 11.891,12         |
| 21-8-20  | Salud                     | Centro de Salud de Campo 9  | Mobiliario, sillas y equipos de aire acondicionado   |          | 6.675,48          |
| 21-8-20  | Salud                     | Laboratorio Biomolecular - Univ. Nacional del Este – Minga Guazú                      | Carteles de señalética   |          | 221,66            |
| 21-8-20  | Salud                     | Laboratorio Biomolecular - Univ. Nacional del Este – Minga Guazú                      | Placa de reconocimiento  | 1        | 647,48            |
| 14-12-20   | Salud                     | Hospital Regional - Ciudad del Este   | Líneas de bajada para bombas infusoras   | 800      | 7.234,04          |
| 14-12-20   | Salud                     | Hospital Regional - Ciudad del Este   | Batas quirúrgicas de TNE   | 2.500    | 7.967,42          |
| 4-12-20  | Salud                     | Hospital Regional - Ciudad del Este   | Tapabocas N95  | 2.700    | 1.493,62          |
| 4-12-20  | Salud                     | INERAM - Instituto Nacional de Enfermedades Respiratorias y del Ambiente - Asunción   | 120 sensores de flujo próxima<br>120 circuitos para Airvo<br>120 interfaces nasales - adulto mediano | 360      | 19.858,16         |
| <b>INVERSIÓN TOTAL DEL PROGRAMA DURANTE 2020 (USD)</b> |                           |   |  |          | <b>257.814,27</b> |

(\*) EL 50% DE LAS INVERSIONES CORRESPONDEN A TECNOMYL

# 17 APORTANDO A LA FORMACIÓN DE LAS COMUNIDADES

CONTENIDO 413-1



Tecnomyl ha impulsado una serie de iniciativas en el área de la educación, en los establecimientos cercanos a las operaciones. Los programas de educación impulsados por la compañía buscan entregar herramientas e instalar competencias en los alumnos de escuelas de diferentes niveles, con la finalidad de acortar las brechas existentes con establecimientos de los grandes centros urbanos.

Se apunta a complementar los conocimientos docentes, aportar recursos pedagógicos y generar un puente entre los establecimientos y la empresa; involucrando a sus trabajadores en algunos de los procesos formativos, en especial en la formación técnica/profesional.



tecnomyl.com

## PROGRAMAS DESARROLLADOS EN ESCUELAS DE LOCALIDADES CERCANAS A NUESTRAS OPERACIONES

| LOCALIDAD   | ESTABLECIMIENTO                   | ACTIVIDADES  |
|---|-----------------------------------|--|
| Villeta - Consejo Empresarial para la Educación Técnica | Colegio Técnico Dr. Eusebio Ayala | Aporte para equipamientos, pasantías de alumnos y cursos magistrales |
| Villeta - Consejo Empresarial para la Educación Técnica | Colegio Técnico Dr. Eusebio Ayala | Elaboración de las mallas curriculares de los bachilleratos técnicos |
| Villeta - Consejo Empresarial para la Educación Técnica | Colegio Técnico Dr. Eusebio Ayala | Premiación a mejores egresados                                       |

### Áreas en las que los programas apoyaron:

| QUÍMICA INDUSTRIAL  | BACHILLERATO TÉCNICO   |
|---|--|
| Equipamientos; Pasantía laboral; Premiación a mejores egresados; Cursos y capacitaciones referentes a las carreras. | Exposición científica; adecuación de la malla curricular a la necesidad del mercado laboral. |

## APOYANDO LA EDUCACIÓN TÉCNICA / PROFESIONAL

Tecnomyl apoyó durante 2020 la realización de las siguientes actividades en apoyo de la educación técnica / profesional:



| LOCALIDAD | INSTITUCIÓN EDUCATIVA  | ACTIVIDAD APOYADA                       | CANTIDAD DE BENEFICIARIOS | MONTO INVERTIDO (USD)                              |
|-----------|------------------------|---|---------------------------|--|
| Villeta   | CTDM Dr. Eusebio Ayala | Equipamiento de laboratorios y talleres | 200                       | 1.387,00   |
| Villeta   | CTDM Dr. Eusebio Ayala | Exposición científica (Año 2.019)       | 84                        | Sin costo específico                               |
| Villeta   | CTDM Dr. Eusebio Ayala | Adecuación de la malla curricular       | 5                         | Capacitaciones realizadas en la planta fabril      |
| Villeta   | CTDM Dr. Eusebio Ayala | Pasantías laborales                     | 28                        | Capacitaciones con voluntarios de la planta fabril |

Esto permitió motivar y aumentar en 2020 en 21 % la cantidad de alumnos interesados en elegir la especialidad química como carrera técnica; siendo parte de una experiencia educativa que vincula el conocimiento académico con ejercicios prácticos en planta, apoyados por los colaboradores de la compañía.

# 18 RELEVANDO NUESTRO PASADO Y LA CULTURA

CONTENIDO 413-1



Acompañamos el evento anual denominado **Noche de los Museos**



tecnomyl.com

## CUIDAR EL PASADO APOYAR LA CULTURA

Nuestro apoyo al rescate patrimonial histórico de la comunidad de Villeta se realizó por medio del apoyo a la Comisión del

### MUSEO HISTÓRICO Y CULTURAL DE VILLETA

con aporte de mobiliarios para la exhibición de objetos culturales, folclóricos e históricos.



# 19

## RELACIONAMIENTOS Y VISITAS FORMATIVAS

CONTENIDO 102-15



Tecnomyl fue la “punta de lanza” en el proceso de innovación encarado por el Grupo Sarabia en todas sus empresas. Dicho proceso comenzó precisamente con viajes al Valle del Silicio (Silicon Valley) en los Estados Unidos. Una nutrida delegación - que incluyó a directores del Grupo Sarabia y líderes de las empresas Tecnomyl y Agrofétil - pudo conocer *in situ* la historia y la importancia del movimiento de innovación global iniciado allí. También se informaron sobre diferentes tecnologías que están afectando a los agronegocios y la industria... y se participó de actividades de *coworking*, conociendo numerosas plataformas de gestión, *startups* y aceleradoras de *startups*, así como diferentes incubadoras de empresas.

tecnomyl.com

## INNOVAR COMO MISIÓN



Las jornadas de *coworking* abarcaron la Misión AgroTech de la empresa StartSe. También fueron visitadas Teselagen, Bov Control, Telesense, Apple, Plug & Play, Universidad de Stanford, Singularity University - Palo Alto, Pheronym, Biome Makers, Agstart, Ceres, Bear Flag Robotics, Climate, Amazon Go, Exploratorium, Trace Genomics, Computer History Museum (patrocinado por IBM), Drapper University, Tesla ShowRoom, Centro Palo Alto, HP Garage, Future Burger y Cafex.

Fiel a la filosofía corporativa del Grupo Sarabia, Tecnomyl busca crear una cultura de la innovación en todas las áreas de la empresa. Un proceso que comenzó desde las instancias directivas, para ya no finalizar. Los horizontes de innovación no tienen límites para Tecnomyl. Eso somos, así actuamos. Y así seguiremos transitando el camino de reconvertir permanentemente a la industria que apoya la producción de alimentos, en un mundo con necesidades cada vez más integrales.



| Estándar GRI | Páginas               | Estándar GRI  | Páginas                        |
|--------------|-----------------------|---------------|--------------------------------|
| 102-1        | 18, 20, 21            | 102-54        | 12                             |
| 102-2        | 6, 18, 20, 21, 25, 27 | 102-56        | 12                             |
| 102-3        | 18, 20                | 103-1         | 18, 41, 51, 60, 64, 69, 71     |
| 102-4        | 6, 18, 20             | 103-2         | 12, 18, 41, 51, 60, 64, 69, 71 |
| 102-5        | 33                    | 103-3         | 12, 18, 41, 51, 60, 64, 69, 71 |
| 102-6        | 18, 20, 21, 26        | 204-1         | 59                             |
| 102-7        | 6, 18, 20             | 205-2         | 39                             |
| 102-8        | 6, 43                 | 301-1         | 67                             |
| 102-9        | 6, 58, 59             | 302-1         | 69                             |
| 102-10       | 12, 22                | 302-4         | 69                             |
| 102-11       | 22, 26, 40            | 303-1 (2018)  | 61                             |
| 102-12       | 8, 26, 27, 28         | 303-2 (2018)  | 61, 64                         |
| 102-13       | 22                    | 303-4 (2018)  | 64                             |
| 102-14       | 8                     | 303-5 (2018)  | 61                             |
| 102-15       | 8, 12, 14, 16, 61, 78 | 306-1         | 64                             |
| 102-16       | 32, 38, 39, 40, 58    | 306-2         | 64, 67, 68                     |
| 102-17       | 39                    | 306-3         | 64                             |
| 102-18       | 32, 34                | 306-4         | 64                             |
| 102-19       | 34, 36, 37            | 306-5         | 64                             |
| 102-20       | 34, 36                | 307-1         | 61                             |
| 102-21       | 14, 34, 36            | 401-1         | 44                             |
| 102-22       | 32, 34                | 401-2         | 47, 48                         |
| 102-23       | 32, 34                | 401-3         | 47                             |
| 102-24       | 34, 36                | 402-1         | 47                             |
| 102-25       | 14                    | 403-1 (2018)  | 51, 55                         |
| 102-26       | 35, 36                | 403-2 (2018)  | 52                             |
| 102-27       | 34, 36                | 403-3 (2018)  | 53, 54                         |
| 102-28       | 35, 36                | 403-3 (2018)  | 53                             |
| 102-29       | 35, 36                | 403-4 (2018)  | 54                             |
| 102-30       | 35, 36                | 403-5 (2018)  | 55                             |
| 102-31       | 35, 36                | 403-6 (2018)  | 54                             |
| 102-32       | 34, 35                | 403-8 (2018)  | 55                             |
| 102-33       | 34, 35, 37            | 403-9 (2018)  | 56                             |
| 102-35       | 34, 37                | 403-10 (2018) | 56                             |
| 102-36       | 34, 47                | 404-1         | 49                             |
| 102-38       | 37                    | 404-2         | 49                             |
| 102-40       | 14                    | 404-2         | 48                             |
| 102-41       | 14, 47                | 404-3         | 50                             |
| 102-42       | 14                    | 405-1         | 44                             |
| 102-43       | 14, 16, 37            | 405-2         | 48                             |
| 102-44       | 14                    | 406-1         | 48                             |
| 102-45       | 12                    | 407-1         | 47                             |
| 102-46       | 16                    | 412-1         | 39                             |
| 102-47       | 16, 17, 18            | 413-1         | 70, 71, 72, 74, 76             |
| 102-48       | 12                    | 413-2         | 70                             |
| 102-49       | 12                    | 415-1         | 39                             |
| 102-50       | 12                    | 416-1         | 28                             |
| 102-51       | 12                    | 416-2         | 56                             |
| 102-52       | 12                    | 417-1         | 27                             |
| 102-53       | 12                    |               |                                |

Este informe se ha elaborado de conformidad con la Opción Esencial de los Estándares GRI (contenido 102-54)

Este Reporte de Sustentabilidad está sujeto a las verificaciones externas correspondientes (contenido 102-56)

El Enfoque de Gestión enunciado en este informe es evaluado por el Máximo Órgano de Gobierno de la compañía (contenido 103-3)





***tecnomyl***

**OFICINA CENTRAL**

Av. Aviadores del Chaco 3301  
Asunción, Paraguay  
+595 (21) 614 401/3  
tecnomyl@tecnomyl.com

**OFICINA CIUDAD DEL ESTE**

Ruta Internacional, Km 6,5  
Ciudad del Este, Paraguay  
+595 (61) 574 860  
tecnomylcde@tecnomyl.com

**PLANTA INDUSTRIAL**

Parque Industrial Avay  
Villeta, Paraguay  
+595 (225) 952 341  
planta@tecnomyl.com



**tecnomyl.com**